

**UCHWAŁA NR XXVIII/285/26  
RADY GMINY MIEDZIANA GÓRA**

z dnia 26 marca 2026 r.

**w sprawie zespołu przyrodniczo-krajobrazowego „Kaplica Św. Barbary” znajdującego się na terenie  
Gminy Miedziana Góra**

Na podstawie art. 7 ust. 1 pkt 1 i art. 18 ust. 2 pkt 15 ustawy z dnia 8 marca 1990 r. o samorządzie gminnym (t.j. Dz.U. 2025 poz. 1153 ze zm.) oraz art. 44 ust.1 i 2, art. 45 ust. 1 ustawy z dnia 16 kwietnia 2004 r. o ochronie przyrody (t.j. Dz.U. 2026 r. poz. 13) Rada Gminy Miedziana Góra po uzgodnieniu z Regionalnym Dyrektorem Ochrony Środowiska w Kielcach uchwała, co następuje:

**§ 1. 1.** Zespołem przyrodniczo-krajobrazowym na terenie Gminy Miedziana Góra jest zespół przyrodniczo-krajobrazowy „Kaplica Św. Barbary”.

2. Wygląd oraz stan zachowania zespołu przyrodniczo-krajobrazowego, o którym mowa w ust. 1, określa załącznik nr 1 do niniejszej uchwały.

3. Zespół przyrodniczo-krajobrazowy o powierzchni ok. 1,68 ha zlokalizowany jest, według ewidencji gruntów, na działce nr 356/4, obręb Miedziana Góra, w Nadleśnictwie Kielce, oddziale poza PGL LP nr 1, wydzieleniu j/KL55.

4. Lokalizacja zespołu przyrodniczo-krajobrazowego, o którym mowa w ust. 1, wskazana jest w załączniku kartograficznym stanowiącym załącznik nr 2 do niniejszej uchwały.

5. Zestawienie współrzędnych punktów załamania granic użytku ekologicznego, o którym mowa w ust. 1, wskazana jest w załączniku nr 3 do niniejszej uchwały.

**§ 2.** Szczególnym celem ochrony zespołu przyrodniczo-krajobrazowego zlokalizowanego na terenie Gminy Miedziana Góra, o którym mowa w ust. 1 oraz w ust. 2, jest zachowanie wartości krajobrazowych, kulturowych i historycznych.

**§ 3.** W stosunku do zespołu przyrodniczo-krajobrazowego, o którym mowa w §1 wprowadza się następujące zakazy:

- 1) niszczenia, uszkodzenia lub przekształcania obiektu lub obszaru,
- 2) wykonywania prac ziemnych trwale zniekształcających rzeźbę terenu, z wyjątkiem prac związanych z zabezpieczeniem przeciwsztormowym lub przeciwpowodziowym albo budową, odbudową, utrzymywaniem, remontem lub naprawą urządzeń wodnych,
- 3) uszkodzenia i zanieczyszczenia gleby,
- 4) dokonywania zmian stosunków wodnych, jeżeli zmiany te nie służą ochronie przyrody albo racjonalnej gospodarce rolnej, leśnej, wodnej lub rybackiej,
- 5) zmiany sposobu użytkowania ziemi,
- 6) umieszczania tablic reklamowych.

**§ 4. 1.** W stosunku do zespołu przyrodniczo-krajobrazowego, o którym mowa w §1 w ramach czynnej ochrony, ustala się:

- 1) obowiązek monitorowania oznakowania zespołu-przyrodniczo-krajobrazowego i uzupełniania jego braku,
- 2) obowiązek wykonywania działań w celu utrzymania właściwego stanu zespołu przyrodniczo-krajobrazowego i realizacji celów ochrony.

2. Prace konserwatorskie lub likwidacja skutków wandalizmu będą prowadzone z należytą starannością, z zastosowaniem technologii minimalizujących wpływ na pierwotny stan zespołu przyrodniczo-krajobrazowego, o którym mowa w § 1.

§ 5. Niniejsza uchwała poprzedzona była aktem prawnym, który utracił moc z dniem 3 sierpnia 2001 r. na podstawie art. 11 ustawy z dnia 7 grudnia 2000 r o zmianie ustawy o ochronie przyrody (Dz. U. z 2001 r. poz. 21)”:

1) Uchwała Nr III/13/95 Rady Gminy w Miedzianej Górze z dnia 28 kwietnia 1995 r. w sprawie uznania za zespół przyrodniczo-krajobrazowy.

§ 6. Nadzór nad ochroną zespołu przyrodniczo-krajobrazowego zlokalizowanych na terenie Gminy Miedziana Góra, o którym mowa w §1 sprawuje Wójt Gminy Miedziana Góra.

§ 7. Wykonanie uchwały powierza się Wójtowi Gminy Miedziana Góra.

§ 8. 1. Uchwała podlega ogłoszeniu w Dzienniku Urzędowym Województwa Świętokrzyskiego.

2. Uchwała wchodzi w życie po upływie 14 dni od dnia ogłoszenia w Dzienniku Urzędowym Województwa Świętokrzyskiego.

Wiceprzewodniczący Rady  
Gminy

**Bogusław Sobczyk**

Załącznik nr 1 do Uchwały Nr XXVIII/285/26  
Rady Gminy Miedziana Góra  
Z dnia 26 marca 2026 r.

*Fotografia 1. Widok ogólny zespołu przyrodniczo-krajobrazowego „Kaplica Św. Barbary”.*



*Fotografia 2. Widok ogólny zespołu przyrodniczo-krajobrazowego „Kaplica Św. Barbary”.*



Załącznik nr 2 do Uchwały Nr XXVIII/285/26  
 Rady Gminy Miedziana Góra  
 Z dnia 26 marca 2026 r.

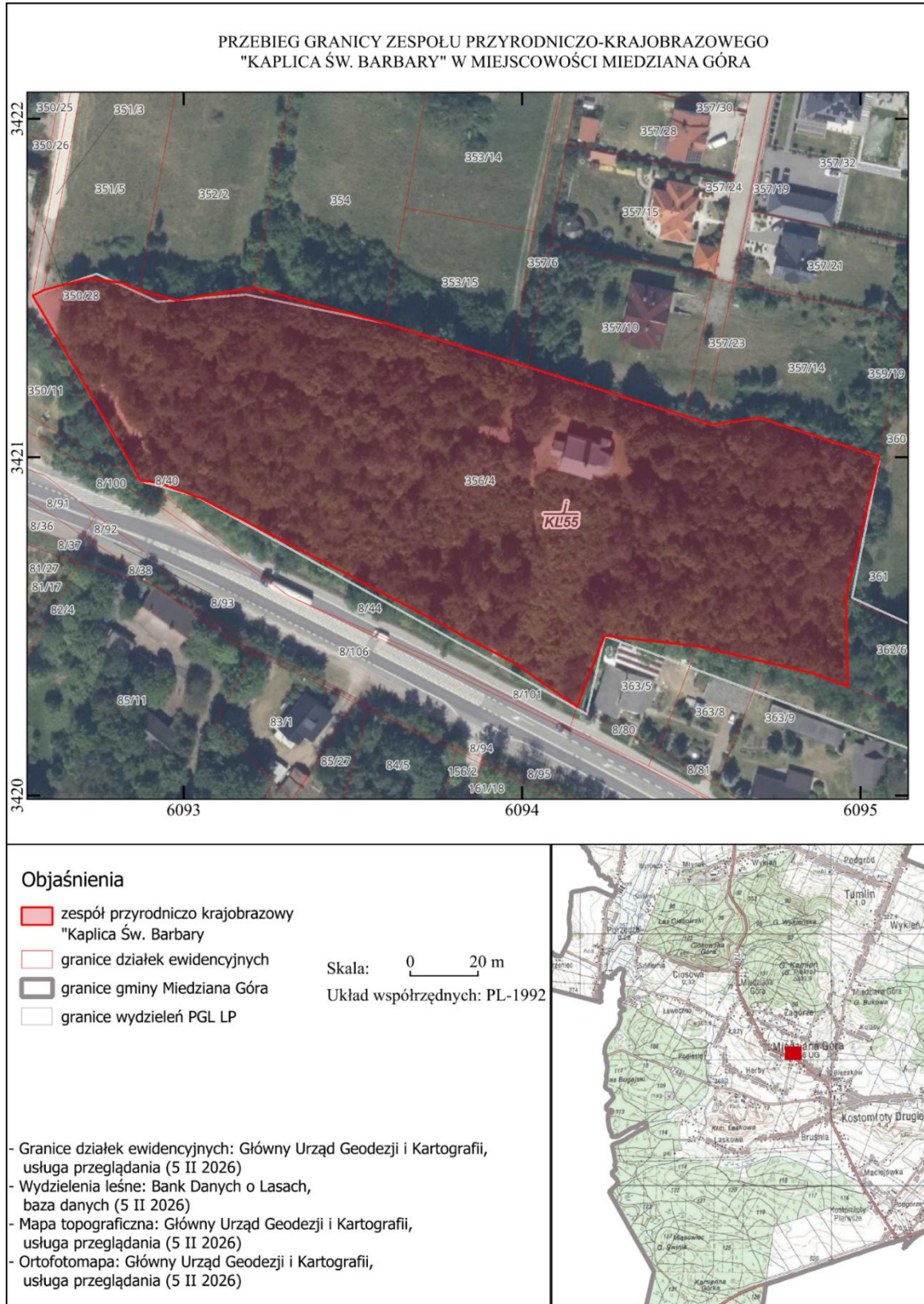


Tabela 1. Zestawienie współrzędnych punktów załamania granicy zespołu przyrodniczo-krajobrazowego „Kaplica Św. Barbary”

NR	X	Y	KOMENTARZ
1	342149,46	609258,74	część 1
2	342153,06	609272,78	część 1
3	342151,37	609282,34	część 1
4	342149,36	609286,82	część 1
5	342146,4	609297,92	część 1
6	342150,11	609320,8	część 1
7	342139,63	609359,51	część 1
8	342128,35	609396,61	część 1
9	342126,85	609401,48	część 1
10	342112,16	609448,34	część 1
11	342110,34	609454,1	część 1
12	342109,67	609456,2	część 1
13	342111,74	609470,18	część 1
14	342100,09	609505,54	część 1
15	342058,4	609495,63	część 1
16	342032,27	609496,26	część 1
17	342036,18	609485,82	część 1
18	342044,2	609451,77	część 1
19	342047,25	609424,39	część 1
20	342026,26	609416,23	część 1
21	342039,32	609397,42	część 1
22	342066,07	609347,06	część 1
23	342088,1	609304,67	część 1
24	342092,68	609291,73	część 1
25	342093,02	609287,29	część 1
26	342147,73	609255,36	część 1
27	342149,46	609258,74	część 1

\*układ współrzędnych: PL-1992

## UZASADNIENIE

W związku z dokonaniem przeglądu i weryfikacji danych dotyczących wymiarów, lokalizacji oraz stanu zdrowotnego zespołu przyrodniczo-krajobrazowego tj. „Kaplicy Św. Barbary” położonego na terenach Gminy Miedziana Góra zachodzi konieczność aktualizacji aktów prawnych, w których zawarte są dane dotyczące ww. formy ochrony. Weryfikacji i aktualizacji danych dokonano m.in. na podstawie wizji terenowych i materiałów dot. zespołów przyrodniczo-krajobrazowych przekazanych przez Regionalnego Dyrektora Ochrony Środowiska w Kielcach.

Dla zespołu przyrodniczo-krajobrazowego ustanowionego na mocy *Uchwały Nr III/13/95 Rady Gminy w Miedzianej Górze z dnia 28 kwietnia 1995 r. w sprawie uznania za zespół przyrodniczo-krajobrazowy* dokonano przeglądu stanu ww. formy ochrony przyrody.

Powyższa uchwała określa powierzchnię zespołu przyrodniczo-krajobrazowego oraz jego położenie z uwzględnieniem numeru działki ewidencyjnej oraz obrębu, zgodnie z danymi Głównego Urzędu Geodezji i Kartografii, a także z uwzględnieniem nadleśnictwa, oddziału poza PGL LP oraz wydzielenia leśnego zgodnie z danymi Banku Danych o Lasach

Powyższa uchwała określa szczególny cel ochrony zespołu przyrodniczo-krajobrazowego obowiązki nałożone w ramach czynnej ochrony oraz zakazy dla użytku ekologicznego wybrane spośród katalogu zakazów wymienionych w art. 45 ust. 1 ww. ustawy o ochronie przyrody.

Powyższa uchwała poprzez załączniki określa aktualny stan zachowania zespołu przyrodniczo-krajobrazowego, jego lokalizację oraz dokładny przebieg granic.

Powyższa uchwała poprzedzona była Uchwałą Nr III/13/95 Rady Gminy w Miedzianej Górze z dnia 28 kwietnia 1995 r. w sprawie uznania za zespół przyrodniczo-krajobrazowy, która utraciła moc z dniem 3 sierpnia 2001 r. na podstawie art. 11 ustawy z dnia 7 grudnia 2000 r o zmianie ustawy o ochronie przyrody (Dz. U. z 2001 r. poz. 21)”.

Wypełniając wymogi określone w art. 44 ust. 3a ww. ustawy o ochronie przyrody, projekt uchwały został uzgodniony z Regionalnym Dyrektorem Ochrony Środowiska w Kielcach. Biorąc powyższe pod uwagę, podjęcie przez Radę Gminy Miedziana Góra powyższej uchwały jest uzasadnione.