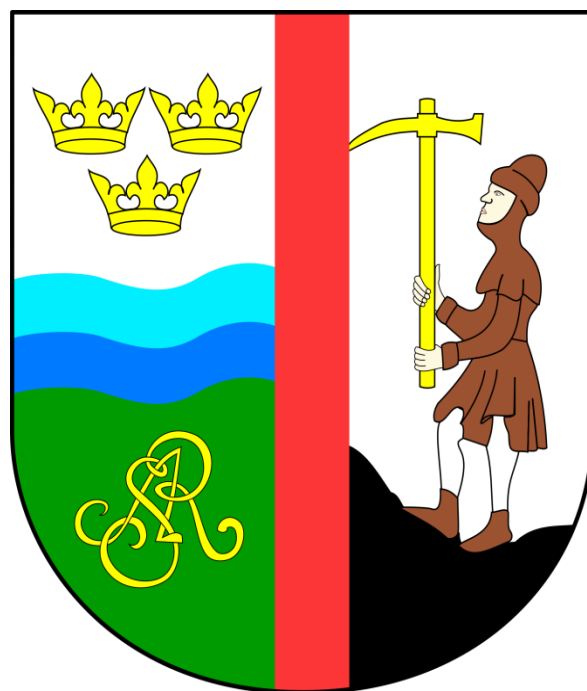


Sprawozdanie z działalności Gminnego Ośrodka Pomocy Społecznej w Miedzianej Górze za rok 2025.



Spis treści

1. Wstęp.	2
2. Struktura i zatrudnienie	4
3. Budżet Ośrodka.....	5
4. Pomoc społeczna.	7
5. Świadczenia rodzinne.	16
6. Fundusz alimentacyjny.....	20
7. Program „Czyste powietrze”.	21
8. Karta Dużej Rodziny.....	22
9. Pozostałe działania GOPS.....	24
9.1 „Asystent osobisty osoby z niepełnosprawnością” dla Jednostek Samorządu Terytorialnego - Edycja 2025 r.	25
9.2 "Opieka wytchnieniowa" dla Jednostek Samorządu Terytorialnego - edycja 2025	26
9.3 Program :Opieka 75+”.	26
9.4 Korpus Wsparcia Seniorów – edycja 2025 r.	27
9.5 Program Rozwoju Rodzinnych Domów Pomocy – edycja 2025 r.....	27
9.6 Pomoc na rzecz obywateli Ukrainy w związku z konfliktem zbrojnym na terenie tego państwa.....	28
9.7 Tworzenie Lokalnych Systemów Wsparcia dla Seniorów.	28
10. Sprawozdanie z realizacji Gminnego Programu Wspierania Rodziny za rok 2025.....	30
11. Sprawozdanie z realizacji Gminnego Programu Profilaktyki i Rozwiązywania Problemów Alkoholowych oraz Przeciwdziałania Narkomanii dla Gminy Miedziana Góra za rok 2025.....	32
11.1 Punkt Informacyjno - Konsultacyjny ds. Uzależnień i Przemocy Domowej.....	33
11.2 Dostępność alkoholu na terenie Gminy Miedziana Góra w 2025 roku według stanu na dzień 31.12.2025 r.	35
11.3 Realizacja działań profilaktycznych styczeń – grudzień 2025 r.....	39
11.4 Działania profilaktyczne realizowane przez organizacje pozarządowe na terenie gminy.	39
12. Sprawozdanie z realizacji Gminnego Programu Przeciwdziałania Przemocy w Rodzinie oraz Ochrony Ofiar Przemocy w Rodzinie na lata 2021-2025.....	41

1. Wstęp.

Zgodnie z art. 110 ust. 9 ustawy z dnia 12 marca 2004 roku o pomocy społecznej (t.j. Dz. U. z 2024 r. poz. 1283 ze zm.), Kierownik Ośrodka Pomocy Społecznej składa radzie gminy roczne sprawozdanie z działalności Ośrodka. Kierownik prowadzi nadzór merytoryczny i organizację pracy oraz ponosi odpowiedzialność finansową w Ośrodku. Podstawę gospodarki finansowej Ośrodka stanowi plan finansowy opracowany na każdy rok finansowy.

Gminny Ośrodek Pomocy Społecznej w Miedzianej Górze, w obszarze pomocy społecznej realizuje zadania własne i zadania zlecone z zakresu administracji rządowej. Jest inicjatorem działań o charakterze pomocowym, aktywizującym oraz integrującym różnorodne środowiska na rzecz wsparcia grup i osób zagrożonych wykluczeniem społecznym. Pomoc społeczna w myśl wyżej cytowanej ustawy jest instytucją polityki społecznej państwa i włącza się, gdy osoba bądź rodzina nie jest w stanie własnymi siłami przezwyciężyć trudnej sytuacji życiowej.

Polityka pomocy społecznej w Gminie Miedziana Góra ukierunkowana jest na podejmowanie różnorodnych działań na rzecz osób zagrożonych wykluczeniem społecznym i ma na celu udzielenie im zarówno świadczeń jak i usług, które spowodują zmianę sytuacji społecznej i materialnej tych osób/grup. Podejmowane przez Gminny Ośrodek Pomocy Społecznej w Miedzianej Górze działania dowodzą, że duże znaczenie w podejściu do rozwiązywania problemów osób i rodzin pozostających w systemie pomocy społecznej ma udzielanie wsparcia odpowiadającego na zróżnicowane potrzeby podopiecznych.

W poniższym sprawozdaniu przedstawiono zrealizowane zadania zarówno w aspekcie merytorycznym, jak i finansowym w oparciu o istniejącą strukturę organizacyjną ośrodka, jego wyodrębnione działy z uwzględnieniem także źródeł finansowania poszczególnych zadań. Analizie poddano także sytuację odbiorców poszczególnych rodzajów świadczeń. Z punktu widzenia merytorycznego i finansowego zadania Gminnego Ośrodka Pomocy Społecznej w Miedzianej Górze w 2025 roku wykonano zgodnie z założeniami i obowiązującymi przepisami prawa.

Gminny Ośrodek Pomocy Społecznej w Miedzianej Górze jest jednostką organizacyjną Gminy Miedziana Góra nieposiadającą osobowości prawnej, finansowana w formie jednostki budżetowej. GOPS wykonuje zadania gminy oraz zadania zlecone przez administrację rządową, w szczególności z zakresu:

- ustawy z dnia 8 marca 1990 roku o samorządzie gminnym,
- ustawy z dnia 12 marca 2004 roku o pomocy społecznej,

- ustawy z dnia 27 sierpnia 2009 roku o finansach publicznych,
- ustawy z dnia 29 września 1994 roku o rachunkowości,
- ustawy z dnia 29 stycznia 2004 roku Prawo zamówień publicznych,
- ustawy z dnia 28 listopada 2003 roku o świadczeniach rodzinnych,
- ustawy z dnia 7 września 2007 roku o pomocy osobom uprawnionym do alimentów,
- ustawy z dnia 25 lipca 2005 roku przeciwdziałaniu przemocy domowej,
- ustawy z dnia 9 czerwca 2011 roku o wspieraniu rodziny i systemie pieczy zastępczej,
- ustawy z dnia 19 sierpnia 1994 roku o ochronie zdrowia psychicznego,
- ustawy z dnia 27 sierpnia 2004 roku o świadczeniach opieki zdrowotnej finansowanych ze środków publicznych,
- ustawy z dnia 24 stycznia 1991 roku o kombatantach oraz niektórych osobach będących ofiarami represji wojennych i okresu powojennego,
- ustawy z dnia 21 czerwca 2001 roku o dodatkach mieszkaniowych i ustawy z dnia 10 kwietnia 1997 roku Prawo energetyczne - dodatek energetyczny,
- ustawy z dnia 26 października 1982 roku o wychowaniu w trzeźwości i przeciwdziałaniu alkoholizmowi,
- ustawy z dnia 29 lipca 2005 roku o przeciwdziałaniu narkomanii,
- ustawy z dnia 14 czerwca 1960 roku Kodeks postępowania administracyjnego,
- ustawy z dnia 5 grudnia 2014 roku o Karcie Dużej Rodziny,
- ustawy z dnia 11 lutego 2016 r. o pomocy państwa w wychowywaniu dzieci,
- ustawy z dnia 4 listopada 2016 r. o wspieraniu kobiet w ciąży i rodzin „Za życiem”,
- ustawy z dnia 14 sierpnia 2020 r. o zmianie ustawy o biokomponentach i biopaliwach ciekłych oraz niektórych innych ustaw,
- ustawa z dnia 27 kwietnia 2001 r. Prawo ochrony środowiska,
- o bonie energetycznym oraz o zmianie niektórych ustaw w celu ograniczenia cen energii elektrycznej, gazu ziemnego i ciepła systemowego,
- innych obowiązujących przepisów prawa, dotyczących działania Ośrodka.

2. Struktura i zatrudnienie

Struktura Gminnego Ośrodka Pomocy Społecznej w Miedzianej Górze jest na bieżąco dostosowywana do zmian ustawowych oraz potrzeb wynikających z realizowanych zadań. Szczegółową organizację Ośrodka przedstawia schemat nr 1.

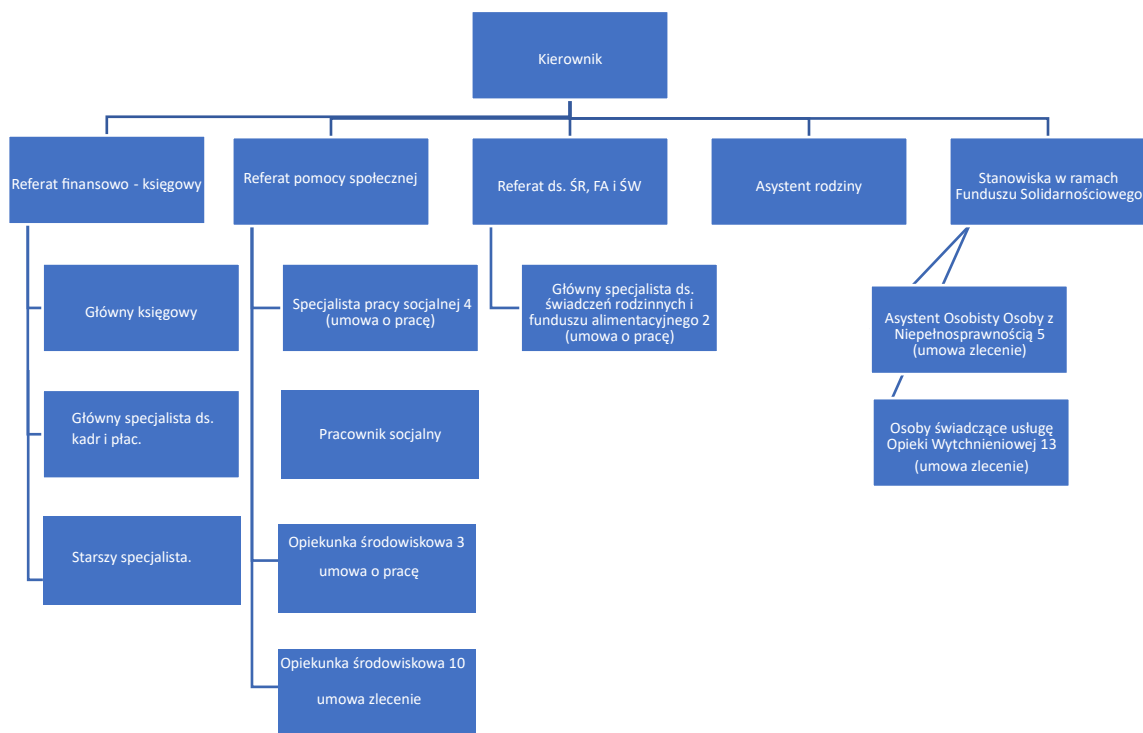


Tabela 1. Stan zatrudnienia pracowników Ośrodka.

L.p.	Wyszczególnienie	Liczba zatrudnionych osób	Liczba osób w przeliczeniu na etaty
1	Kierownik GOPS	1	1
2	Referat pomocy społecznej	5	5
3	Referat księgowo - finansowy	3	3
4	Referat ŚR., FA., ŚW.	2	2
5	Opiekunka środowiskowa / Opieka wytchnieniowa	3	3 etaty + umowa zlecenie
		10 + 13 (OW)	Umowa zlecenie
6	Asystent rodziny	1	1
7	Asystent osobisty osoby z niepełnosprawnością.	5	Umowa zlecenie

Źródło: Opracowanie własne.

Według stanu na dzień 31 grudnia 2025 r. w Gminnym Ośrodku Pomocy Społecznej w Miedzianej Górze zatrudnionych było ogółem 16 osób na umowę o pracę, w tym 5 pracowników socjalnych wykonujących zadania z zakresu pomocy społecznej, posiadających niezbędne kwalifikacje oraz 30 osób zatrudnione na umowę zlecenie.

3. Budżet Ośrodka.

Zadania Gminnego Ośrodka Pomocy Społecznej w Miedzianej Górze finansowane są ze środków budżetu gminy, budżetu państwa oraz ze środków pozabudżetowych.

W 2025 roku wydatki Gminnego Ośrodka Pomocy Społecznej w Miedzianej Górze wynosiły łącznie **12 209 137,14 zł** w tym:

- **5 004 109,01 zł** wydatkowane na zadania własne gminy – pokryte ze środków własnych gminy.
- **7 205 028,13 zł** wydatkowane na zadania zlecone gminy – pokryte z dotacji zewnętrznych.

Tabela 2. Struktura wydatków GOPS w 2025 roku w podziale na zadania.

Rozdział zgodnie z klasyfikacją budżetową	Wydatki pokrywane ze środków gminy	Wydatki pokrywane z dotacji zewnętrznych
85153 Zwalczanie narkomanii	37 606 zł	-
85154 Przeciwdziałanie alkoholizmowi	128 559,76 zł	-
85195 Pozostała działalność	-	560 zł
85202 Domy Pomocy Społecznej	938 224,07 zł	-
85205 Zadania w zakresie przeciwdziałania przemocy w rodzinie	61,66 zł	6000 zł
85213 Składki na ubezpieczenie zdrowotne opłacane za osoby pobierające niektóre świadczenia z pomocy społecznej oraz za osoby uczestniczące w zajęciach w centrum integracji społecznej	-	41 576 zł
85214 Zasiłki i pomoc w naturze oraz składki na ubezpieczenie emerytalne i rentowe	39 927,77 zł	21 845,83 zł

85216 Zasiłki stałe	-	529 030,91 zł
85219 Ośrodki Pomocy Społecznej	1 210 471,91 zł	161 994,47 zł (DM) + 131 355 zł = 293 349,25 zł
85228 Usługi opiekuńcze i specjalistyczne usługi opiekuńcze	401 720,86 zł	79 421,47 zł (RDP) 33 461 zł (75+) 117 988 zł (SUO) Łącznie: 230 870,47 zł
85230 Pomoc w zakresie dożywiania	109 534,50 zł	132 000 zł
85295 Pozostała działalność w tym: Korpus Wsparcia Seniorów/Fundusz Pomocy/Czyste Powietrze/LSWS	1738 zł	5295,15 zł (Licencja PS) 1622 zł (KWS) 3054 zł (UKR) 6000 zł (zas. Powiat) 755 295,55 zł (LSWS) Łącznie: 771 266,70 zł.
85502 Świadczenia rodzinne, świadczenie z funduszu alimentacyjnego oraz składki na ubezpieczenia emerytalne i rentowe z ubezpieczenia społecznego	-	6 958 050,28 zł
85503 Karta Dużej Rodziny	-	534 zł
85504 Wspieranie rodziny	46 221,38 zł	7080,48 zł (DM) 11 243,28 zł (AR – dofinansowanie do zatrudnienia) Łącznie: 19 523,76 zł
85508 Rodziny zastępcze	150 394,33 zł	-
85513 Składki na ubezpieczenie zdrowotne opłacane za osoby pobierające niektóre świadczenia rodzinne, zgodnie z przepisami ustawy o świadczeniach rodzinnych oraz za osoby pobierające zasiłki dla opiekuna, zgodnie z przepisami ustawy z dnia 4 kwietnia 2014 o ustaleniu i wypłacie zasiłków dla opiekunów.	-	122 600,70 zł
85595 Pozostała działalność, Fundusz Pomocy	-	17 569 zł

Razem	3 064 360,24 zł	9 144 776,90 zł
--------------	-----------------	-----------------

Źródło: Opracowanie własne.

Na podstawie powyższej tabeli wydatki pochodzące ze środków gminy tj. **3 064 360,24 zł**, stanowią % budżetu, natomiast wydatki pochodzące ze źródeł zewnętrznych tj. **9 144 776,90 zł** to **74,9%** budżetu.

4. Pomoc społeczna.

Pomoc społeczna służy wsparciem osobom i rodzinom w dążeniu do zaspokojenia niezbędnych potrzeb oraz umożliwia im życie w warunkach, które odpowiadają godności człowieka. Osoby korzystające z pomocy społecznej mają obowiązek aktywnego uczestnictwa w rozwiązywaniu swojej trudnej sytuacji życiowej.

Trudna sytuacja życiowa, takie jak ubóstwo, niepełnosprawność, długotrwała choroba, bezradność w sprawach opiekuńczo - wychowawczych, bezrobocie, przemoc w rodzinie, bezdomność czy uzależnienia, oraz posiadanie dochodów nieprzekraczających kryteriów dochodowych, determinują prawo do otrzymywania świadczeń pieniężnych z pomocy społecznej.

Kryterium dochodowe w pomocy społecznej wynosi:

- 1010 zł dla osoby samotnie gospodarującej.
- 823 zł dla osoby w rodzinie.

Gminny Ośrodek Pomocy Społecznej udziela pomocy finansowej na podstawie decyzji administracyjnej w oparciu o rodzinny wywiad środowiskowy. W 2025 r. wydano **466 decyzji** dotyczących świadczeń z pomocy społecznej.

Na dzień 31 grudnia 2025 r. korzystających ze świadczeń pomocy społecznej było 369 osób w 182 rodzinach, co stanowi 3,12 % mieszkańców Gminy.

Tabela 3. Liczba osób/rodzin korzystających z pomocy społecznej w latach 2022 – 2025.

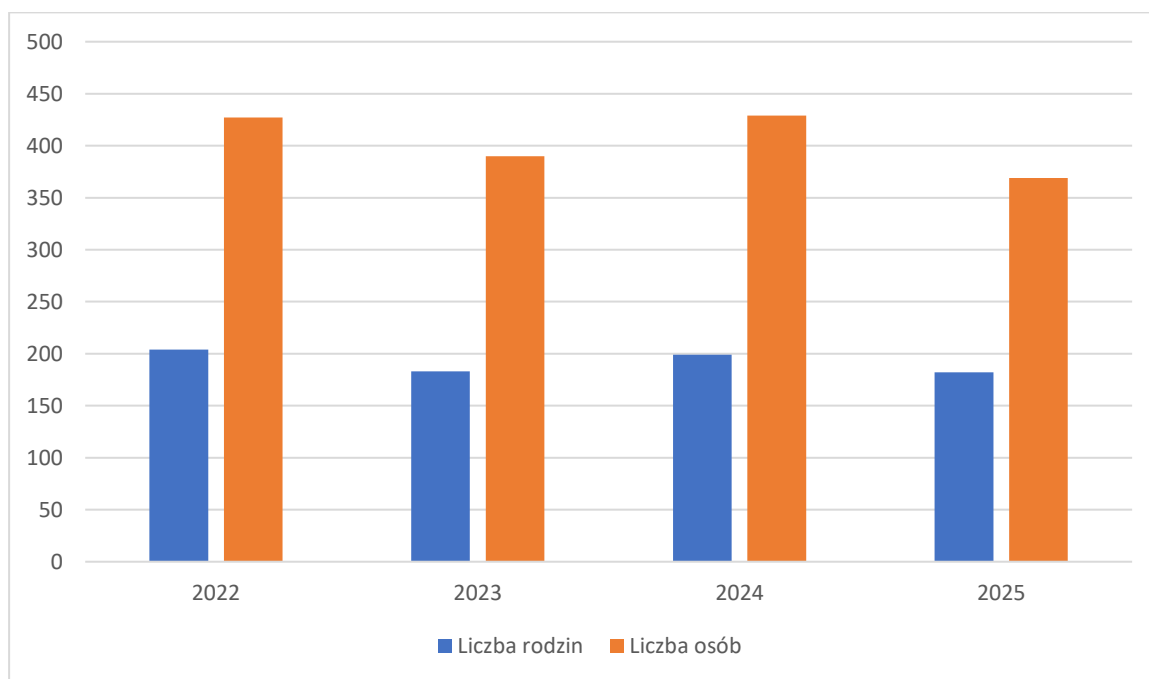
ROK	Liczba rodzin korzystających ze świadczeń pomocy społecznej	Liczba osób korzystających ze świadczeń pomocy społecznej	Liczba mieszkańców wg. Stanu na dzień 31 grudnia	Odsetek mieszkańców korzystających z pomocy społecznej w stosunku do ogólnej liczby mieszkańców
2022	204	427	11 680	3,66 %

2023	183	390	11 748	3,32 %
2024	199	429	11 825	3,63 %
2025	182	369	11 839	3,12 %

Źródło: Opracowanie własne.

Analiza danych dotyczących osób/rodzin korzystających ze świadczeń pomocy społecznej wskazuje na spadek osób otrzymujących świadczenia na podstawie decyzji administracyjnych w stosunku do roku 2024 o 0,52 %.

Wykres 1. Liczba osób i rodzin korzystających ze świadczeń pomocy społecznej w latach 2022 – 2025.



Źródło: Opracowanie własne.

Tabela 4. Liczba rodzin korzystających z pomocy GOPS / Liczba rodzin z dziećmi w latach 2022 – 2025.

Rok.	Liczba rodzin korzystających z pomocy	Liczba rodzin na 1 pracownika socjalnego	Liczba rodzin z dziećmi do lat 18
2022	204	41	66
2023	183	37	61

2024	199	40	59
2025	182	36	57

Źródło: Opracowanie własne.

Zadania z zakresu pomocy społecznej obejmowały w szczególności:

- prowadzenie postępowania, wydawanie decyzji i wypłaty zasiłków stałych, okresowych, celowych, specjalnych celowych,
- realizacja rządowego programu „Posiłek w domu i w szkole”
- kierowanie do schronisk, Domów Pomocy Społecznej,
- organizowanie i świadczenie usług opiekuńczych,
- świadczenie pracy socjalnej.

Poniższa tabela wskazuje przyczyny ubiegania się o pomoc na terenie gminy Miedziana Góra w latach 2023-2025.

Tabela 5. Powody udzielenia świadczeń z pomocy społecznej w latach 2022 – 2025.

powód przyznania pomocy	liczba rodzin	liczba osób w tych rodzinach	liczba rodzin	liczba osób w tych rodzinach	liczba rodzin	liczba osób w tych rodzinach
	2023		2024		2025	
Razem	183	390	199	429	182	369
Alkoholizm	11	19	20	35	26	41
Bezdomność	3	3	4	4	3	3
Bezradność w sprawach opiekuńczo - wychowawczych - rodzina wielodzietna	8	47	7	43	4	22
Bezradność w sprawach opiekuńczo-wychowawczych - rodzina niepełna	14	39	15	47	12	35
Bezradność w sprawach opiekuńczo-wychowawczych i prowadzenia gospodarstwa domowego	40	136	27	70	29	96

Bezrobocie	39	99	46	107	42	89
Długotrwała lub ciężka choroba	66	120	89	152	79	124
Niepełnosprawność	79	139	102	188	90	164
Sytuacja kryzysowa	3	6	0	0	0	0
Trudności w przystosowaniu do życia po zwolnieniu z zakładu karnego	3	3	0	0	1	1
Ubóstwo	56	81	66	104	71	114
Zdarzenie losowe	5	8	4	9	6	42
Potrzeba ochrony macierzyństwa	0	0	1	2	7	42
Przemoc w rodzinie	0	0	3	9	0	0

Źródło: Opracowanie własne.

Powyższa tabela wskazuje, że do głównych przyczyn z jakimi zwracają się o pomoc do Gminnego Ośrodka Pomocy Społecznej mieszkańcy gminy Miedziana Góra jest niepełnosprawność oraz długotrwała i ciężka choroba. Nieznacznie do roku poprzedniego wzrosła liczba rodzin korzystających ze świadczeń z pomocy społecznej z powodu ubóstwa i bezrobocia.

Praca socjalna jest ważnym zadaniem pomocy społecznej, prowadzona jest w oparciu o kontrakt socjalny. **W 2025 roku zawarto 19 kontraktów socjalnych .**

Podstawowymi metodami stosowanymi w pracy są: rozmowa, wywiad, obserwacja, analiza dokumentów osobistych i urzędowych. Praca socjalna bezpośrednio związana jest z potrzebującym człowiekiem, opiera się na zasadzie akceptacji klienta, indywidualizacji i podmiotowości. Praca socjalna umożliwia potrzebującym przezwyciężenie trudności poprzez działania wspierające, zabezpieczające lub korygujące. Niezależnie od tego jaki przybiera charakter, ukierunkowana jest na pomoc jednostkom, grupom lub rodzinom. W Ośrodku praca socjalna prowadzona przez pracowników socjalnych obejmuje następujące działania na rzecz potrzebujących:

- uzyskania niezbędnych środków materialnych;
- zapewnienia godziwych warunków mieszkaniowych;
- rozwiązywania problemów bezrobocia;
- poprawy stanu zdrowia;

- zapewnienia opieki osobom starszym i niepełnosprawnym;
- wykorzystania uprawnień osób niepełnosprawnych;
- zapewnienia właściwego rozwoju psychospołecznego dzieci i młodzieży;
- poprawy funkcjonowania osób chorych psychicznie;
- poprawy funkcjonowania osób uzależnionych od alkoholu i ich rodzin.

W 2025 roku pracą socjalną objętych było 98 rodzin (147 osób) z terenu gminy Miedziana Góra.

Gminny Ośrodek Pomocy Społecznej realizował zadania własne i zlecone.

Tabela 6. Wydatki na zadania własne z zakresu pomocy społecznej w 2025 roku.

L.p.	Świadczenie	Liczba osób	Kwota wypłaconych świadczeń w złotych
1.	Zasiłki stałe (dotacje)	49	629 030,91 zł
2.	Zasiłki okresowe ogółem (dotacja) <ul style="list-style-type: none"> • dotacja 	15	21 845,83 zł
3.	Dożywianie ogółem (szkoły, zasiłki) <ul style="list-style-type: none"> • dotacja • własne 	263	Dotacja – 132 000,00 zł Śr. własne – 109 534,50 zł
4.	Zasiłki celowe i specjalne celowe (własne), zakup odzieży, obuwia, opału, żywności, artykułów szkolnych, drobne remonty, leki, świadczenia medyczne itp.	101	16 200,87 zł
5.	Sprawienie pogrzebu	0	0 zł
6.	Zdarzenie losowe (własne)	7	11 442,68 zł
7.	Schronienie (własne)	2	10 862,00 zł
8.	Odpłatność za DPS	25	1 017 645,54 zł
9.	Pomoc w formie usług opiekuńczych	29	553 169,86 zł
10.	Składki na ubezpieczenie zdrowotne pobierających zasiłek stały	49	41 576,00 zł

Źródło: Opracowanie własne.

Jak wynika z powyższej tabeli największą część wydatków stanowi pomoc przyznawana w formie odpłatności za DPS mieszkańców z terenu gminy Miedziana Góra, w dalszej kolejności zasiłki stałe pomoc w formie dożywiania i pomoc w formie usług opiekuńczych.

Pomoc udzielona była w formie pieniężnej oraz w usługach. Świadczenia miały charakter stały, okresowy lub jednorazowy.

Zasiłki stałe

W ramach zadań własnych gminy Ośrodek przyznawał zasiłek stały oraz składki na ubezpieczenie zdrowotne. Zasiłek stały przysługuje pełnoletniej osobie samotnie gospodarującej lub pełnoletniej osobie pozostającej w rodzinie, całkowicie niezdolnej do pracy z powodu wieku lub niepełnosprawności, jeżeli jej dochód jest niższy od kryterium dochodowego osoby samotnie gospodarującej lub kiedy dochód na osobę w rodzinie jest niższy od kryterium dochodowego na osobę w rodzinie. Zasiłek stały jest świadczeniem dla osób całkowicie niezdolnych do pracy z powodu wieku lub niepełnosprawności. W 2025 roku, z tej formy pomocy skorzystało 49 osób, wypłacono świadczenia, na łączną kwotę 629 030,91 zł. Środki pieniężne w całości pochodziły z dotacji celowej z budżetu państwa.

Zasiłki okresowe

Zasiłek okresowy przysługuje w szczególności ze względu na długotrwałą chorobę, niepełnosprawność, bezrobocie, niemożliwość otrzymania lub nabycia uprawnień do świadczeń z innych systemów ubezpieczenia społecznego:

- a) osobie samotnie gospodarującej, której dochód jest niższy od kryterium dochodowego osoby samotnie gospodarującej,
- b) rodzinie, której dochód jest niższy od kryterium dochodowego rodziny.

Zasiłek okresowy ustala się do wysokości różnicy między kryterium dochodowym, a dochodem osoby lub rodziny. Minimalna wysokość zasiłku okresowego wynosi 20,00 zł miesięcznie. Z tej formy pomocy w Gminie Miedziana Góra w 2025 roku skorzystało 15 rodzin na łączną kwotę 21 845,83 zł.

Zakup posiłków oraz zasiłki na zakup żywności w ramach programu „Posiłek w szkole i w domu 2025”.

W 2025 roku Ośrodek realizował rządowy Program „Posiłek w szkole i w domu”. Pomoc w formie dożywiania udzielana była dzieciom do 7 roku życia, uczniom szkół podstawowych i ponadpodstawowych. Z tej formy pomocy mogą skorzystać osoby, bądź rodziny, których dochód nie przekraczał odpowiednio 200 % kwoty kryterium dochodowego. Na realizację zadania ogółem wydatkowano 200.000,00zł, z tego dotacja stanowiła 132.000,00zł zł, zaś środki własne gminy 68.000,00zł.

Programem zostało objętych ogółem 38 dzieci i młodzieży, zaś z zasiłku celowego skorzystało 196 osób.

Zasiłki celowe i specjalne zasiłki celowe

Zasiłek celowy może być przyznany na zaspokojenie niezbędnej potrzeby życiowej, a w szczególności na pokrycie części lub całości kosztów zakupu żywności, leków i leczenia, opału, odzieży, niezbędnych przedmiotów użytku domowego, koniecznych i niezbędnych drobnych remontów i napraw w mieszkaniu, a także pokrycie kosztów pogrzebu. W 2025 roku Ośrodek przyznał pomoc w formie zasiłków celowych i specjalnych zasiłków celowych dla 88 rodzin. Ogółem wydatkowano 16.200,87 zł. Zasiłki celowe przyznawano m.in. na zakup opału, zakup leków czy zakup żywności. Zasiłki specjalne celowe przyznano osobom i rodzinom, gdzie przekroczone zostało kryterium dochodowe, a występowała szczególna okoliczność trudnej sytuacji np. ciężka choroba lub niepełnosprawność.

Zasiłki celowe – zdarzenia losowe

Zasiłek celowy na pokrycie wydatków związanych z wystąpieniem zdarzenia losowego, np. pożar. W 2025 roku GOPS udzielił pomocy 7 osobom na kwotę łączną 11.442,68 zł.

Sprawienie pogrzebu

W ramach pomocy społecznej gmina ma obowiązek sprawienia pogrzebu zgodnie z wyznaniem zmarłego lub jego wolą. Zorganizowanie pogrzebu, także osobie bezdomnej, ciąży na gminie tylko i wyłącznie w sytuacji, gdy tego obowiązku nie może wypełnić rodzina. W 2025 roku w GOPS nie realizował tej formy świadczenia.

Pobyt w domu pomocy społecznej

Zgodnie z ustawą o pomocy społecznej, Ośrodek ponosił odpłatność za pobyt w domach pomocy społecznej dla osób w podeszłym wieku i niepełnosprawnych. W 2025 roku Gmina Miedziana Góra ponosiła wydatki związane z przebywaniem 25 osób w domach pomocy społecznej. Roczny koszt utrzymania pensjonariuszy w tych placówkach wyniósł łącznie 1.017.645,54 zł.

Tabela 7. Liczba osób w DPS wraz z rocznym kosztem utrzymania w latach 2022-2025.

Rok	Ilość osób	Koszt utrzymania
2022	20	526 708,00
2023	20	600 212,52
2024	22	904 148,54
2025	25	1 017 645,54 zł

Źródło: Opracowanie własne.

Ilość osób z terenu gminy Miedziana Góra przebywających w domach pomocy społecznej w 2025 roku wzrosła o 3 osoby w porównaniu do roku 2024. Z uwagi na zwiększoną liczbę osób na stale zwiększające się koszty średniego utrzymania mieszkańca w poszczególnych placówkach kwota wydatków uległa znacznemu zwiększeniu. Nadmienić należy, że w 2025 roku 3 osoby zostały umieszczone w DPS z uwagi na postanowienie Sądu Rejonowego w Kielcach, III Wydział Rodzinny.

Pomoc w formie usług opiekuńczych i specjalistycznych usług opiekuńczych dla osób z zaburzeniami psychicznymi.

Pomoc w postaci usług opiekuńczych realizowana jest w celu udzielenia pomocy osobie wymagającej pomocy i wsparcia w środowisku lokalnym. Liczbę osób korzystających z pomocy w postaci usług opiekuńczych i specjalistycznych usług opiekuńczych określa poniższa tabela.

Tabela 8. Liczba osób objętych usługami opiekuńczymi na terenie gminy Miedziana Góra w latach 2022-2025.

Rok	Liczba osób objętych usługami opiekuńczymi	Liczba osób objętych specjalistycznymi usługami opiekuńczymi	Liczba osób objętych specjalistycznymi usługami opiekuńczymi z zaburzeniami psychicznymi
2022	26	0	5
2023	28	0	6
2024	31	0	11
2025	29	0	12

Źródło: Opracowanie własne.

Opiekunki środowiskowe udzielające pomocy podopiecznym, zatrudnione są w Gminnym Ośrodku Pomocy Społecznej w Miedzianej Górze. Usługi opiekuńcze przydzielane są przeważnie osobom samotnym, w podeszłym wieku, niepełnosprawnym ale również tam gdzie rodzina własnym staraniem nie jest w stanie zapewnić odpowiedniej opieki. Pomoc w takiej formie cieszy się coraz większym zainteresowaniem. Pozwala też zapobiegać sytuacjom kiedy konieczne staje się umieszczenie osoby niesamodzielnej w domu pomocy społecznej, a osoby wymagające szczególnego wsparcia mogą pozostać w środowisku rodzinnym, lokalnym.

Specjalistyczne usługi opiekuńcze realizowane są w rodzinach, w których dzieci z niepełnosprawnościami wymagają takiej pomocy (zgodnie z zaleceniami lekarskimi).

W 2025 roku 12 rodzinom z terenu gminy Miedziana Góra, udzielano pomocy w postaci specjalistycznych usług opiekuńczych dla osób z zaburzeniami psychicznymi.

Łączny koszt w 2025 roku usług opiekuńczych zwykłych (zadania własne) wyniósł 401.720,86 zł.

Koszt specjalistycznych usług opiekuńczych (zlecone) w 2025 roku wyniósł 117.988,00 zł.

Usługi opiekuńcze są odpłatne, jeżeli dochód osoby samotnie gospodarującej lub rodziny przekracza kryterium dochodowe określone w ustawie o pomocy społecznej.

Składki na ubezpieczenie zdrowotne

Zgodnie z ustawą o pomocy społecznej za osoby pobierające zasiłki stałe Ośrodek opłaca składki na ubezpieczenie zdrowotne w wysokości 9% od kwoty świadczenia w okresie pobierania zasiłku. Składka zdrowotna opłacana jest w sytuacji, gdy osoba nie ma możliwości posiadania ubezpieczenia zdrowotnego z innego tytułu np. jako członek rodziny. W 2025 roku Gminny Ośrodek Pomocy Społecznej w Miedzianej Górze opłacał składki za 49 osób pobierających zasiłek stały.

Prawo do świadczeń opieki zdrowotnej finansowanych ze środków publicznych.

Zgodnie z ustawą z dnia 27 sierpnia 2004 r. o świadczeniach opieki zdrowotnej finansowanych ze środków publicznych do zadań zleconych gminy należy wydawanie decyzji, potwierdzających prawo do świadczeń opieki zdrowotnej na okres do 90 dni. W tym celu zostało wydanych w 2025 r. 16 decyzji w sprawie potwierdzenia prawa do wyżej wymienionego świadczenia w tym 1 decyzję odmowną. Za realizację powyższego zadania tut. Ośrodek nie poniósł kosztów.

5. Świadczenia rodzinne.

Świadczenia rodzinne obejmują:

- zasiłek rodzinny wraz z dodatkami,
- świadczenia opiekuńcze, tj.: zasiłek pielęgnacyjny, świadczenie pielęgnacyjne, specjalny zasiłek opiekuńczy,
- jednorazową zapomogę z tytułu urodzenia się dziecka.
- świadczenie rodzicielskie

Zasiłek rodzinny przysługuje jeżeli dochód rodziny w przeliczeniu na osobę nie przekracza kwoty **674 zł** lub **764 zł** w przypadku gdy członkiem rodziny jest dziecko legitymujące się umiarkowanym albo znacznym stopniem niepełnosprawności.

Zasiłek rodzinny przysługuje do ukończenia przez dziecko 18 roku życia lub nauki w szkole, jednak nie dłużej niż do ukończenia 21 roku życia albo 24 roku życia jeżeli kontynuuje naukę w szkole lub szkole wyższej i legitymuje się orzeczeniem o umiarkowanym lub znacznym stopniu niepełnosprawności.

Zasiłek pielęgnacyjny przysługuje niepełnosprawnemu dziecku, osobie niepełnosprawnej w wieku powyżej 16 roku życia, jeżeli legitymuje się orzeczeniem o znacznym stopniu niepełnosprawności lub umiarkowanym stopniu niepełnosprawności, jeżeli niepełnosprawność pozostała w wieku do ukończenia 21 roku życia, a także osobie która ukończyła 75 lat. Zasiłek pielęgnacyjny przysługuje **w wysokości 215,84 zł** miesięcznie i nie jest zależny od kryterium dochodowego.

Świadczenie pielęgnacyjne przysługuje matce lub ojcu, opiekunowi faktycznemu dziecka, osobie będącej rodziną zastępczą spokrewnioną w rozumieniu ustawy o wspieraniu rodziny i systemie pieczy zastępczej, innym osobom, na których zgodnie z przepisami Kodeksu rodzinnego i opiekuńczego ciąży obowiązek alimentacyjny, jeśli nie podejmują lub rezygnują z zatrudnienia lub innej pracy zarobkowej w celu sprawowania opieki nad osobą legitymującą się orzeczeniem o znacznym stopniu niepełnosprawności albo orzeczeniem o niepełnosprawności ze wskazaniami: konieczności stałej lub długotrwałej opieki lub pomocy innej osoby w związku ze znacznie ograniczoną możliwością samodzielnej egzystencji oraz konieczności stałego współudziału na co dzień opiekuna dziecka w procesie jego leczenia, rehabilitacji i edukacji.

Świadczenie pielęgnacyjne przysługuje, jeżeli niepełnosprawność osoby wymagającej opieki powstałej nie później niż do ukończenia 18 roku życia lub w trakcie nauki w szkole lub w szkole wyższej, jednak nie później niż do ukończenia 25 roku życia.

W roku 2025 wysokość świadczenia pielęgnacyjnego wyniosła: **3287,00 zł**.

Świadczenie pielęgnacyjne nie jest zależne od dochodu.

Specjalny zasiłek opiekuńczy przysługuje osobom, na których zgodnie z przepisami Kodeksu rodzinnego i opiekuńczego ciąży obowiązek alimentacyjny, a także małżonkom jeżeli nie podejmują zatrudnienia lub innej pracy zarobkowej lub rezygnują z zatrudnienia lub innej pracy zarobkowej, w celu sprawowania stałej opieki nad osobą legitymującą się orzeczeniem o znacznym stopniu niepełnosprawności albo orzeczeniem o niepełnosprawności wraz ze wskazaniem: konieczności stałej lub długotrwałej opieki lub pomocy innej osoby w związku ze znacznie ograniczoną możliwością samodzielnej egzystencji oraz konieczności stałego współudziału na co dzień opiekuna dziecka w procesie jego leczenia, rehabilitacji i edukacji. Specjalny zasiłek opiekuńczy przysługuje w wysokości 620,00 miesięcznie, jeżeli łączny dochód rodziny i osoby sprawującej opiekę oraz rodziny osoby wymagającej opieki w przeliczeniu na osobę nie przekracza kwoty 764 zł miesięcznie.

Jednorazowa zapomoga z tytułu urodzenia się dziecka przysługuje matce, ojcu, opiekunowi prawnemu lub faktycznemu jeżeli dochód rodziny w przeliczeniu na osobę nie przekracza kwoty 1922,00 zł. Jednorazowa zapomoga przysługuje, jeżeli kobieta pozostawała pod opieką medyczną nie później niż od 10 tygodnia ciąży do dnia porodu i co najmniej jeden raz w każdym trymestrze. Pozostawanie pod opieką potwierdza się zaświadczeniem lekarskim.

Świadczenie rodzicielskie przysługuje przez okres: 52 tygodni – w przypadku urodzenia jednego dziecka przy jednym porodzie, przysposobienia jednego dziecka lub objęcia opieką jednego dziecka; 65 tygodni – w przypadku urodzenia dwojga dzieci przy jednym porodzie, przysposobienia dwojga dzieci lub objęcia opieką dwojga dzieci; 67 tygodni – w przypadku urodzenia trojga dzieci przy jednym porodzie, przysposobienia trojga dzieci lub objęcia opieką trojga dzieci; 69 tygodni – w przypadku urodzenia czworga dzieci przy jednym porodzie, przysposobienia czworga dzieci lub objęcia opieką czworga dzieci; 71 tygodni – w przypadku urodzenia pięciorga i więcej dzieci przy jednym porodzie, przysposobienia pięciorga i więcej dzieci lub objęcia opieką pięciorga i więcej dzieci. Aby objąć wsparciem jak największą grupę osób i zapewnić rodzicom jak największe wsparcie materialne w pierwszym okresie życia dziecka, świadczenie rodzicielskie w wysokości **1000,00 zł miesięcznie** nie jest uzależnione od kryterium dochodowego (jest to kwota netto, gdyż świadczenie rodzicielskie nie podlega opodatkowaniu, ani innym obciążeniom). Świadczenie rodzicielskie przysługuje osobom, które nie pobierają zasiłku macierzyńskiego lub uposażenia macierzyńskiego. Uposażonymi do tego świadczenia są więc bezrobotni - niezależnie od rejestracji bądź nie w Urzędzie Pracy, studenci, rolnicy oraz osoby wykonujące pracę na podstawie umów cywilnoprawnych. Osoby zatrudnione lub prowadzące

pozarolniczą działalność gospodarczą, które nie pobierają zasiłku macierzyńskiego będą mogły ubiegać się o świadczenie rodzicielskie.

Ponadto realizowane są również świadczenia:

Zasiłek dla opiekuna przysługuje osobie, jeżeli decyzja o przyznaniu jej prawa do świadczenia pielęgnacyjnego wygasła z mocy prawa na podstawie art.11 ust.3 ustawy z dnia 7 grudnia 2012 r. o zmianie ustawy o świadczeniach rodzinnych oraz niektórych ustaw (Dz.U. poz. 1548 oraz z 2013. poz.1557) z dniem 1 lipca 2013 r., w kwocie 620,00 zł miesięcznie.

Jednorazowe świadczenie „Za życiem”. Ustawą z dnia 4 listopada 2016 r. o wsparciu kobiet w ciąży i rodzin „Za życiem” (Dz.U. 2020 poz.1329) określono uprawnienia kobiet w ciąży i rodzin do wsparcia w zakresie dostępu do świadczeń opieki zdrowotnej i instrumentów polityki na rzecz rodziny wprowadzone zostało świadczenie „Za życiem”, które przysługuje z tytułu urodzenia się żywego dziecka i jest to jednorazowe świadczenie w wysokości **4000,00 zł**.

Przysługuje, jeżeli kobieta pozostawała pod opieką medyczną nie później niż od 10 tygodnia ciąży do porodu, ponadto orzeczono ciężkie i nieodwracalne upośledzenie albo nieuleczalną chorobę zagrażającą życiu, które powstały w prenatalnym okresie rozwoju dziecka lub w czasie porodu, stwierdza to lekarz ubezpieczenia zdrowotnego posiadający specjalizację II stopnia lub tytuł specjalisty w dziedzinie położnictwa i ginekologii, perinatologii lub neonatologii. **W grudniu 2025 roku złożono 1 wniosek, wypłata nastąpiła w styczniu 2026 r.**

W sprawie świadczeń rodzinnych w roku 2025 wydano 633 decyzji.

Na dzień 31 grudnia 2025 r. z pomocy w postaci świadczeń rodzinnych skorzystało 389 rodzin.

Największą kwotę wydatkowano na zasiłki rodzinne oraz świadczenie pielęgnacyjne.

Tabela 9. Wydatki poniesione w 2025 roku na wypłatę świadczeń rodzinnych oraz ilość świadczeń.

L.p.	Świadczenie	Liczba świadczeń	Kwota wypłaconych świadczeń w złotych
Zasiłek rodzinny wraz z dodatkami do zasiłku rodzinnego			
1.	Zasiłek rodzinny	2238	255894,89 zł
2.	Dodatek z tytułu urodzenia dziecka	5	5000 zł
3.	Dodatek z tytułu opieki nad dzieckiem w okresie korzystania z urlopu wychowawczego	27	10200,46 zł

4.	Dodatek z tytułu samotnego wychowania dziecka	69	13523,62 zł
5.	Dodatek z tytułu kształcenia i rehabilitacji dziecka niepełnosprawnego	285	29894,52 zł
6.	Dodatek z tytułu rozpoczęcia roku szkolnego	350	13848,60 zł
7.	Dodatek z tytułu wychowania dziecka w rodzinie wielodzietnej	393	35953,43 zł
8.	Świadczenie rodzicielskie	108	99695,50 zł
Dodatek z tytułu podjęcia nauki w szkole poza miejscem zamieszkania			
8.	Na pokrycie wydatków związanych z zamieszkiwaniem w miejscowości, w której znajduje się siedziba szkoły	0	0
9.	Na pokrycie wydatków związanych z dojazdem do miejscowości, w której znajduje się siedziba szkoły	394	25649,69 zł
Jednorazowe świadczenie „Za życiem”			
10	„Za życiem”	0	0 zł
Świadczenia opiekuńcze			
11.	Zasiłek pielęgnacyjny	4188	903939,00 zł
12.	Świadczenie pielęgnacyjne	1417	4768835,00 zł
13.	Specjalny zasiłek opiekuńczy	0	0 zł
14	Zasiłek dla opiekuna	21	13020,00 zł
Jednorazowe zapomogi z tytułu urodzenia się dziecka			
15	Jednorazowa zapomoga z tytułu urodzenia się dziecka	19	19000,00 zł
Składki na ubezpieczenie emerytalno - rentowe			
16	Składki na ubezpieczenie emerytalno - rentowe	-	668308,40 zł
17	Składki na ubezpieczenie zdrowotne	-	122600,70 zł

Źródło: Opracowanie własne.

6. Fundusz alimentacyjny.

Fundusz alimentacyjny stanowi system wspierania osób uprawnionych do alimentów na podstawie tytułu wykonawczego środkami finansowanymi z budżetu państwa.

Warunki otrzymywania świadczeń:

- bezskuteczna egzekucja alimentów przez co najmniej dwa miesiące,
- dochody rodziny nieprzekraczające **1209 zł** na osobę w rodzinie,
- osoba uprawniona nie ma ukończonych 18 lat lub 25 lat, jeżeli uczy się w szkole lub szkole wyższej albo w przypadku orzeczenia o znacznym stopniu niepełnosprawności - bezterminowo,
- świadczenia wypłacane są w kwocie zasądzonych alimentów, nie wyższej jednak niż 1000 zł na osobę.

W sprawie funduszu alimentacyjnego i dłużników alimentacyjnych łącznie wydano 15 decyzji administracyjnych.

Wypłacono 181 świadczeń alimentacyjnych na kwotę 117063,63 zł.

Dłużnicy alimentacyjni

Dłużnik alimentacyjny jest zobowiązany do zwrotu organowi właściwemu wierzyciela należności w wysokości świadczeń wypłaconych z funduszu alimentacyjnego osobie uprawnionej łącznie z ustawowymi odsetkami.

Kwoty zwrócone przez dłużników wyniosły:

- **101809,69 zł** z tytułu wypłaconych świadczeń z funduszu alimentacyjnego (z tego: przekazane do budżetu państwa – **60011,62 zł**; przekazane na dochody własne gminy 41799,07 zł. Na dzień 31 grudnia 2025 r. na terenie gminy Miedziana Góra było 15 dłużników wobec, których prowadzone były następujące działania:
- przeprowadzenie wywiadu alimentacyjnego,
- zobowiązanie do zarejestrowania się jako bezrobotny lub poszukujący pracy,
- poinformowanie PUP o potrzebie aktywizacji zawodowej,
- wszczęcie postępowania dotyczącego uznania dłużnika alimentacyjnego za uchylającego się od zobowiązań alimentacyjnych,

- wydanie decyzji o uznaniu dłużnika alimentacyjnego za uchylającego się od zobowiązań alimentacyjnych,
- wydanie decyzji o wznowieniu postępowania dotyczącego uznania dłużnika alimentacyjnego za uchylającego się od zobowiązań alimentacyjnych,
- złożenie wniosku o ściganie za przestępstwo określone w art. 209 § 1 KK,
- złożenie wniosku do starosty o zatrzymanie prawa jazdy dłużnika alimentacyjnego.

Dłużnicy alimentacyjni zgłaszani są do Biur Informacji Gospodarczej celem wpisania na ogólnopolską listę dłużników –**5 dłużników aktywnych: 18 ogółem zgłoszonych.**

W sprawach dłużników alimentacyjnych wysłano ok. 230 pism do dłużników, komorników, organów właściwych wierzyciela, organów dłużnika, Powiatowego Urzędu Pracy, Prokuratury Rejonowej, Starostwa Powiatowego, Urzędu Skarbowego, Policji i innych w zależności od konkretnej sytuacji. Postępowanie wobec dłużników alimentacyjnych ma na celu odzyskanie wypłaconych świadczeń z funduszu alimentacyjnego. Egzekucję alimentów prowadzi komornik sądowy oraz w ramach postępowania egzekucyjnego w administracji.

7. Program „Czyste powietrze”.

Celem Programu „Czyste powietrze” jest poprawa jakości powietrza oraz zmniejszenie emisji gazów cieplarnianych poprzez wymianę źródeł ciepła i poprawę efektywności energetycznej budynków mieszkalnych jednorodzinnych.

Narzędziem w osiągnięciu celu jest dofinansowanie przedsięwzięć realizowanych przez beneficjentów uprawnionych do podstawowego poziomu dofinansowania oraz beneficjentów uprawnionych do podwyższonego poziomu dofinansowania.

Beneficjenci to osoby fizyczne, będące właścicielami/współwłaścicielami budynków mieszkalnych jednorodzinnych lub wydzielonych w budynkach jednorodzinnych lokali mieszkalnych z wyodrębnioną księgą wieczystą, o dochodzie rocznym nieprzekraczającym kwoty 100 000 zł. W przypadku uzyskiwania dochodów z różnych źródeł, dochody sumuje się, przy czym suma ta nie może przekroczyć kwoty 100 000 zł.

Gminnemu Ośrodkowi Pomocy Społecznej w Miedzianej Górze powierzono prowadzenie postępowań polegających na wydawaniu zaświadczeń o wysokości przeciętnego miesięcznego dochodu przypadającego na jednego członka gospodarstwa domowego, na potrzeby złożenia wniosku o przyznanie dofinansowania z Narodowego Funduszu Ochrony Środowiska i Gospodarki Wodnej lub

Wojewódzkiego Funduszu Ochrony Środowiska i Gospodarki Wodnej zgodnie z ustawą z dnia 27 kwietnia 2001 roku prawo ochrony środowiska, art 411 ust. 10H i 10r.

W okresie **od 01.01.2025 r. do 31.12.2025 r. wydano 83** zaświadczeń o wysokości przeciętnego miesięcznego dochodu przypadającego na jednego członka gospodarstwa domowego.

8. Karta Dużej Rodziny.

W związku z wejściem w życie w dniu 5 grudnia 2014 r. Ustawy o Karcie Dużej Rodziny Gminny Ośrodek Pomocy Społecznej realizuje zadania związane z przyznaniem KARTY DUŻEJ RODZINY.

Beneficjentami programu są członkowie rodzin wielodzietnych.

Prawo do posiadania Karty Dużej Rodziny przysługuje:

- **wszystkim rodzicom** oraz **małżonkom rodziców**, którzy **mają** lub **mieli** na utrzymaniu łącznie **co najmniej 3 dzieci**.

Przez rodzica rozumie się także rodzica zastępczego lub osobę prowadzącą rodzinny dom dziecka.

Prawo do posiadania Karty Dużej Rodziny nie przysługuje rodzicowi, którego sąd pozbawił władzy rodzicielskiej lub któremu sąd ograniczył władzę rodzicielską przez umieszczenie dziecka w pieczy zastępczej, chyba że sąd nie pozbawił go władzy rodzicielskiej lub jej nie ograniczył przez umieszczenie dziecka w pieczy zastępczej w stosunku do co najmniej trojga dzieci, prawo to nie przysługuje również rodzicowi zastępczemu lub prowadzącemu rodzinny dom dziecka, w przypadku gdy sąd orzekł o odebraniu im dzieci z uwagi na niewłaściwe sprawowanie pieczy zastępczej.

- **dzieciom:**

Posiadaczem karty może stać się dziecko, wyłącznie w przypadku, gdy **w chwili składania wniosku w rodzinie jest co najmniej troje dzieci spełniających poniższe warunki:**

- w wieku do 18. roku życia,
- w wieku do 25. roku życia – w przypadku dzieci uczących się w szkole lub szkole wyższej,
- bez ograniczeń wiekowych w przypadku dzieci legitymujących się orzeczeniem o umiarkowanym lub znacznym stopniu niepełnosprawności.

Karta przyznawana jest na wniosek, który może złożyć w imieniu członków rodziny wielodzietnej członek rodziny wielodzietnej posiadający pełną zdolność do czynności prawnych, który oświadczy, że jest umocowany do złożenia wniosku o przyznanie Karty lub jej duplikatu oraz do odebrania Karty lub

jej duplikatu w imieniu członków rodziny wielodzietnej wskazanych we wniosku. Prawo do korzystania z Karty przysługuje niezależnie od dochodu.

25 maja 2021 r. ogłoszona została ustawa z dnia 15 kwietnia 2021 r. o zmianie ustawy o Karcie Dużej Rodziny. W momencie wejścia w życie tej nowelizacji ustawy, czyli od 9 czerwca 2021 r. wszystkie aktywne Karty Dużej Rodziny uzyskały formę elektroniczną. Oznacza to, że nie będzie już wniosków o domówienie elektronicznej formy KDR.

Każdy posiadacz aktywnej karty (niezależnie od tego czy jest to karta plastikowa, elektroniczna, czy obie formy karty) będzie ją mógł wyświetlić w **aplikacji mObywatel**. **Aplikacja mObywatel jest dostępna stronie www.gov.pl**. Rodzice i małżonkowie rodziców będą mogli wyświetlać karty pozostałych członków rodziny (tak jak w aplikacji mKDR).

Natomiast aplikacja mKDR, na której dotychczas były wyświetlane Karty Dużej Rodziny w formie elektronicznej została zamknięta z końcem czerwca 2021r.

Osoby, które nie mają dostępu do aplikacji mObywatel (np. cudzoziemcy), będą musiały pozostać przy kartach tradycyjnych (plastikowych).

Karta Dużej Rodziny oferuje system zniżek oraz dodatkowych uprawnień. Są one dostępne na terenie całej Polski. Warto zwracać uwagę nie tylko na ogólnopolskie sieci marketów, ale też mniejsze stacjonarne sklepy w swojej okolicy – ich lista stale się powiększa. Miejsca, które honorują zniżki, oznaczone są znakiem: „**Tu honorujemy Kartę Dużej Rodziny**”. **Pełną listę można znaleźć na stronie www.rodzina.gov.pl**. Rabaty, promocje, ulgi najogólniej mówiąc korzyści z posiadania Karty Dużej Rodziny są znaczne pod warunkiem, że rodziny wielodzietne czynnie uczestniczą w życiu społecznym, w wydarzeniach kulturalnych, sportowych, edukacyjnych.

Celami programu jest promowanie modelu oraz pozytywnego wizerunku rodziny wielodzietnej, wzmocnienie i wspieranie rodzin 3+, zwiększanie szans rozwojowych i życiowych dzieci i młodzieży z rodzin wielodzietnych.

Wniosek o wydanie Karty Dużej Rodziny można złożyć tradycyjnie w formie papierowej w siedzibie Gminnego Ośrodka Pomocy Społecznej w Miedzianej górze lub elektronicznie za pośrednictwem Platformy Informacyjno - Usługowej: Emp@tia (<https://empatia.mpips.gov.pl>)

W 2025 roku do Gminnego Ośrodka Pomocy Społecznej w Miedzianej Górze wpłynęło ogółem 29 wniosków o przyznanie KDR w tym :

- 9 o przyznanie Karty Dużej Rodziny złożonych po raz pierwszy przez rodzinę wielodzietną składającą się wyłącznie z rodziców,

- 10 o przyznanie Karty Dużej Rodziny złożonych po raz pierwszy przez rodzinę wielodzietna,
- 1 o wydanie duplikatu,
- 3 – nowa osoba w rodzinie,
- 6 o przedłużenie ważności KDR.

W 2025 w Ośrodku Pomocy Społecznej w Miedzianej Górze zostało wydanych 130 Kart Dużej Rodziny:

- 65 w formie papierowej,
- 65 w formie elektronicznej.

9. Pozostałe działania GOPS.

1. W siedzibie Gminnego Ośrodka Pomocy Społecznej mieści się Punkt Konsultacyjny, w którym można uzyskać doraźną i fachową pomoc związaną m.in. z problemami nadużywania alkoholu oraz przemocy w rodzinie. W punkcie dyżuruje terapeuta, który udziela bezpłatnych porad i wsparcia. W ramach Punktu udzielane są przez radcę prawnego - bezpłatne porady prawne.
2. Realizowano Gminną Strategię Rozwiązywania Problemów Społecznych w Gminie Miedziana Góra oraz zadania wynikające z programów rządowych i gminnych.
3. Odbywały się cykliczne spotkania Zespołu Interdyscyplinarnego i grup roboczych i diagnostyczno - pomocowych w siedzibie Ośrodka.
4. W okresie zimowym pracownicy socjalni wspólnie z funkcjonariuszami Policji monitorowali miejsca pobytu osób samotnych i starszych oraz zagrożonych bezdomnością.
5. Pracownicy GOPS realizując zadania statutowe współpracowali z wieloma instytucjami, organizacjami społecznymi i pozarządowymi (PUP, PCPR, Szkoły, Policja, GKRPA, Zakłady Opieki Zdrowotnej, ZUS i US).
6. Pracownicy ośrodka współpracowali z sołtysami, radnymi oraz Stowarzyszeniami w zakresie dystrybucji żywności dla osób potrzebujących tej formy wsparcia w ramach Programu Operacyjnego Pomoc Żywnościowa 2021-2027.

Pracownicy socjalni w **2025** roku wydali 223 **skierowania**, tego typu pomocą zostało objętych **405 mieszkańców** gminy Miedziana Góra.

9.1 „Asystent osobisty osoby z niepełnosprawnością” dla Jednostek Samorządu Terytorialnego - Edycja 2025 r.

W 2025 roku Gminny Ośrodek Pomocy Społecznej w Miedzianej Górze po raz kolejny realizował program Ministerstwa Rodziny i Polityki Społecznej pod nazwą „Asystent osobisty osoby z niepełnosprawnością” dla Jednostek Samorządu Terytorialnego - edycja 2025 r. na realizację programu pozyskano kwotę **339.900.75zł**. Na potrzeby realizacji programu GOPS w Miedzianej Górze zatrudnił 5 asystentów osobistych osób niepełnosprawnych.

Głównym celem Programu jest wprowadzenie usług asystenta osobistego osoby niepełnosprawnej jako formy ogólnodostępnego wsparcia dla uczestników Programu tj.:

- dzieci do 16. roku życia z orzeczeniem o niepełnosprawności łącznie ze wskazaniami: konieczności stałej lub długotrwałej opieki lub pomocy innej osoby w związku ze znacznie ograniczoną możliwością samodzielnej egzystencji oraz konieczności stałego współudziału na co dzień opiekuna dziecka w procesie jego leczenia, rehabilitacji i edukacji oraz
- osób niepełnosprawnych posiadających orzeczenie o niepełnosprawności: o stopniu znacznym lub o stopniu umiarkowanym, lub traktowane na równi do wymienionych zgodnie z art. 5 i art. 62 ustawy z dnia 27 sierpnia 1997 r. o rehabilitacji zawodowej i społecznej oraz zatrudnianiu osób niepełnosprawnych (t.j. Dz. U. z 2024 r. poz. 44 ze zm.).

W ramach realizacji programu wsparciem zostało objętych **23 osoby** z niepełnosprawnościami z terenu Gminy Miedziana Góra. Łączna liczba godzin, jakie przepracowali asystenci w ramach programu to **6659.50**.

Do zakresu usług świadczonych przez Asystentów Osoby Niepełnosprawnej należało:

- wspomaganie osoby niepełnosprawnej w komunikacji z otoczeniem, w tym pomoc w załatwianiu spraw urzędowych i innych,
- pomoc w poruszaniu się po mieście i w korzystaniu ze środków transportu,
- pomoc w docieraniu do szkół, miejsc pracy, na szkolenia oraz do placówek zajmujących się aktywizacją zawodową osób niepełnosprawnych,
- towarzyszenie osobie niepełnosprawnej w kontaktach społecznych - udział w imprezach kulturalnych, wyjściach do kin, teatrów, muzeów, na koncerty, na spotkania towarzyskie, na zakupy itp.
- wspólne spędzanie czasu wolnego mające na celu rozwój zainteresowań.

9.2 "Opieka wytchnieniowa" dla Jednostek Samorządu Terytorialnego - edycja 2025

W 2025 roku Gminny Ośrodek Pomocy Społecznej w Miedzianej Górze po raz drugi realizował program Ministerstwa Rodziny i Polityki Społecznej pod nazwą "Opieka wytchnieniowa" dla Jednostek Samorządu Terytorialnego - edycja 2025. Na realizację programu pozyskano kwotę **151.019.53** Na potrzeby realizacji programu zatrudniano osoby realizujące usługi opieki wytchnieniowej na podstawie umowy zlecenia.

Program zapewnił wsparcie członkom rodzin lub opiekunom sprawującym bezpośrednią opiekę nad:

- dziećmi z orzeczeniem o niepełnosprawności;
- osobami niepełnosprawnymi posiadającymi:
 - a) orzeczenie o znacznym stopniu niepełnosprawności albo
 - b) orzeczenie traktowane na równi z orzeczeniem wymienionym w lit. a, zgodnie z art. 5 i art. 62 ustawy z dnia 27 sierpnia 1997 r. o rehabilitacji zawodowej i społecznej oraz zatrudnianiu osób niepełnosprawnych (Dz. U. z 2021 r. poz. 573, z późn. zm.), którzy wymagają usług opieki wytchnieniowej.

Usługi opieki wytchnieniowej przysługiwały w przypadku zamieszkiwania członka rodziny lub opiekuna we wspólnym gospodarstwie domowym z osobą niepełnosprawną i sprawowania całodobowej opieki nad tą osobą niepełnosprawną. Usługi opieki wytchnieniowej w ramach pobytu dziennego mogą być świadczone w miejscu zamieszkania osób z niepełnosprawnościami.

W 2025 roku w ramach realizacji usługi opieki wytchnieniowej pomoc otrzymało 18 opiekunów osób z niepełnosprawnościami na terenie Gminy Miedziana Góra.

9.3 Program :Opieka 75+”.

Gminny Ośrodek Pomocy Społecznej w Miedzianej Górze w 2025 roku po raz trzeci przystąpił do realizacji programu Ministerstwa Rodziny i Polityki Społecznej - „Opieka 75+”. Program „Opieka 75+” adresowany jest do wszystkich gmin w Polsce - miejskich, wiejskich, miejsko – wiejskich liczących do 60 tys. mieszkańców. Gminy, które przystąpią do realizacji programu uzyskają finansowe wsparcie do 60% przewidywanych kosztów realizacji ich zadania własnego o charakterze obowiązkowym wynikającym z ustawy o pomocy społecznej, w zakresie realizacji usług opiekuńczych, w tym specjalistycznych usług opiekuńczych dla osób spełniających kryteria określone w programie. W ramach programu gmina może skorzystać z dofinansowania ze środków budżetu państwa na świadczenie usług opiekuńczych, w tym specjalistycznych usług opiekuńczych. Gminny Ośrodek Pomocy Społecznej w

Miedzianej Górze pozyskał na realizację programu dotacje w kwocie 33.416,00 zł. W ramach programu wsparciem zostało objęte 26 osób z terenu Gminy Miedziana Góra, u których usługi opiekuńcze świadczyło 16 opiekunek środowiskowych zatrudnionych na podstawie umowy o pracę oraz umowy zlecenia.

9.4 Korpus Wsparcia Seniorów – edycja 2025 r.

W 2025 roku Gminny Ośrodek Pomocy Społecznej w Miedzianej Górze kontynuował realizację programu Ministerstwa Rodziny i Polityki Społecznej pod nazwą „Korpus Wsparcia Seniorów” – edycja 2025 r. Moduł II. Celem ww. programu było wsparcie finansowe gmin w zakresie zapewnienia usługi wsparcia na rzecz seniorów w wieku 65 lat i więcej przez świadczenie usług wynikających z rozeznaczonych potrzeb na terenie danej gminy, wpisujących się we wskazane w programie obszary oraz realizacja usług opiekuńczych poprzez dostęp do tzw. „opieki na odległość” mającej na celu poprawę bezpieczeństwa oraz możliwości samodzielnego funkcjonowania w miejscu zamieszkania osób starszych.

Celem Modułu II realizowanego przez GOPS była poprawa bezpieczeństwa oraz możliwości samodzielnego funkcjonowania w miejscu zamieszkania osób starszych przez zwiększanie dostępu do tzw. „opieki na odległość”, a także wsparcie gmin w realizacji świadczenia usług opiekuńczych. Środki w ramach Modułu II zostały przeznaczone na kontynuowanie systemu obsługi opasek bezpieczeństwa dla seniorów z terenu Gminy Miedziana Góra. Na realizację w/w. programu pozyskano dofinansowanie w wysokości 1622 zł. W 2025 wsparciem w ramach programu objęto 8 uczestników, którym kontynuowano wsparcie z roku poprzedniego. W ramach funkcjonowania systemu w 2025 roku odnotowano 16 zasadnych użyć opasek bezpieczeństwa, z czego 1 zakończyła się interwencją pogotowia ratunkowego.

9.5 Program Rozwoju Rodzinnych Domów Pomocy – edycja 2025 r.

W 2024 roku Gminny Ośrodek Pomocy Społecznej w Miedzianej Górze po raz kolejny przystąpił do realizacji Programu Rozwoju Rodzinnych Domów Pomocy – edycja 2025. Program jest kontynuacją inicjatywy wprowadzonej przez ministerstwo w roku 2022, mającej na celu wsparcie finansowe lokalnych samorządów w działaniach na rzecz osób starszych i z niepełnosprawnościami. Celem Programu jest poprawa dostępności do usług opiekuńczych świadczonych w rodzinnych domach pomocy oraz rozwój tej formy wsparcia. Program adresowany jest do samorządów gminnych. Program zakłada wsparcie finansowe samorządów gminnych w dwóch modułach:

1. wsparcie finansowe w zapewnieniu osobom niesamodzielnym pomocy w formie usług opiekuńczych świadczonych w rodzinnych domach pomocy poprzez dofinansowanie kosztów, jakie gminy ponoszą w związku z kierowaniem osób do rodzinnych domów pomocy,
2. wsparcie finansowe tworzenia nowych rodzinnych domów pomocy, poprzez dofinansowanie remontów oraz zakupu wyposażenia niezbędnego do uruchomienia nowego domu w budynku, który gmina planuje udostępnić z własnych zasobów organizacji pożytku publicznego lub osobie fizycznej celem uruchomienia domu; jak również poprzez dofinansowanie remontów oraz zakupu wyposażenia niezbędnego do uruchomienia nowego domu w budynku będącym własnością organizacji pożytku publicznego, w sytuacji kiedy gmina na podstawie art. 25 ustawy o pomocy społecznej planuje dofinansować realizację tego zadania.

W ramach programu wydatkowano dofinansowanie w kwocie 79.401,47 zł pokrywając częściowo koszt utrzymania 4 mieszkańców Gminy Miedziana Góra w Rodzinnym Domu Pomocy Społecznej.

9.6 Pomoc na rzecz obywateli Ukrainy w związku z konfliktem zbrojnym na terenie tego państwa.

Gminny Ośrodek Pomocy Społecznej w Miedzianej Górze kontynuował działania na rzecz obywateli Ukrainy zamieszkujących na terenie Gminy Miedziana Góra, była to kontynuacja działań z 2022, 2023 i 2024 roku. Realizację działań na rzecz pomocy obywatelom Ukrainy reguluje ustawa z dnia 12 marca 2022 r. o pomocy obywatelom Ukrainy w związku z konfliktem zbrojnym na terytorium tego państwa. W ramach pomocy wypłacano następujące świadczenia:

- Zapewnienie posiłku dla dzieci w szkołach, w ramach tego zadania w 2025 r. opłacono wyżywienie dla 7 dzieci w szkołach na łączną kwotę 3054 zł.

Należy nadmienić, że powyższe świadczenia są wypłacane także w roku 2025 r. obywatele Ukrainy mają prawo do korzystania ze świadczeń pomocy społecznej oraz świadczeń rodzinnych w trakcie przebywania na terenie Gminy.

9.7 Tworzenie Lokalnych Systemów Wsparcia dla Seniorów.

Projekt pn. „Tworzenie Lokalnych Systemów Wsparcia dla Seniorów” realizowany przez Regionalny Ośrodek Polityki Społecznej Urzędu Marszałkowskiego Województwa Świętokrzyskiego we współpracy z 19 gminami powiatu kieleckiego w tym Gminą Miedziana Góra oraz miastem Kielce, współfinansowany ze środków Europejskiego Funduszu Społecznego Plus w ramach programu

regionalnego Fundusze Europejskie dla Świętokrzyskiego 2021-2027, Priorytet 9. Usługi społeczne i zdrowotne, Działania 9.4 Zwiększenie dostępności usług społecznych i zdrowotnych.

Okres realizacji projektu: Od 01 lutego 2024 r. do 31 stycznia 2027 r.

Wartość Projektu: 63 529 411,77 zł, w tym dofinansowanie 60 352 941,18 zł.

Wysokość dofinansowania dla Gminy Miedziana Góra 1.882.670,98 zł, wkład własny 102.018,12 zł.

Grupy docelowe

Wsparciem objęci zostaną seniorzy w wieku 60+ z terenu Gminy Miedziana Góra, zakładane 180 osób. Grupą planowaną do objęcia wsparciem są osoby niesamodzielne i zależne, które wymagają kompleksowej opieki i wsparcia w miejscu zamieszkania poprzez zaspokojenie ich codziennych potrzeb życiowych, opiekę pielęgniarską i higieniczną.

Ponadto, grupę docelową stanowią również osoby, objęte kursami/szkoleniami, które stanowią główny element w wypracowaniu systemu koordynacji świadczenia usług społecznych i zdrowotnych dla osób potrzebujących wsparcia w codziennym funkcjonowaniu.

Zadania, które będą realizowane w projekcie:

Planowane działania obejmują usługi: zdrowotne, społeczne, wspierające a także koordynacyjne.

Usługi zdrowotne:

- Usługi opiekuńcze w miejscu zamieszkania dla osób potrzebujących wsparcia w codziennym funkcjonowaniu,
- Usługi asystenckie dla osób starszych w tym z niepełnosprawnościami,
- Specjalistyczne usługi opiekuńcze w miejscu zamieszkania – usługi fizjoterapeuty/rehabilitanta,
- Warsztaty, konsultacje profilaktyczno-zdrowotne (transport, ubezpieczenie, koszt wynajmu, catering),
- Edukacyjne spotkania integracyjne wraz z działaniami prozdrowotnymi zapobiegające utracie kondycji psychofizycznej mające na celu zapewnienie kontaktów z otoczeniem/ udział w wydarzeniach kulturalnych, rekreacyjno - sportowych (transport, ubezpieczenie, wyżywienie, bilety wstępu),
- Aqua aerobik.

Usługi wspierające:

- Fryzjer/kosmetyczka; Złota rączka.

- Wydarzenie pn. „Świątokrzyskie spotkania senioralne”
- Wydarzenie pn. „Senior w plenerze”
- Dzień seniora – spotkanie z kulturą – wizyty seniorów w obiektach kultury i sztuk

10. Sprawozdanie z realizacji Gminnego Programu Wspierania Rodziny za rok 2025.

Rodzina stanowi fundamentalne środowisko dla funkcjonowania i rozwoju dziecka, zapewniając mu nie tylko bezpieczeństwo fizyczne, ale także emocjonalne. W przypadku wystąpienia dysfunkcji w funkcjonowaniu rodziny, instytucje i służby wspierające rodziny mają obowiązek podejmowania konkretnych działań na ich rzecz.

W Gminnym Ośrodku Pomocy Społecznej w Miedzianej Górze praca z rodziną odbywa się przy udziale pracowników socjalnych oraz asystenta rodziny, jednakże jest ściśle związana z aktywnością samej rodziny. Rodziny mają udzieloną wszechstronną pomoc w celu przywrócenia im właściwego funkcjonowania, dlatego głównym założeniem programu jest wsparcie rodziny naturalnej oraz eliminacja sytuacji, w których dziecko musi opuścić własną rodzinę.

Umieszczenie dziecka w systemie pieczy zastępczej nie stanowi rozwiązania problemu rodziny. Ze względu na emocjonalne więzi dziecka z rodziną i środowiskiem, konieczne jest motywowanie rodziców do zmiany oraz praca nad stworzeniem odpowiednich warunków rozwoju dziecka w rodzinie naturalnej i jego powrotem do domu. W Gminie Miedziana Góra edukacja szkolna realizowana jest przez szkoły podstawowe i przedszkola. Baza sportowa jest dobrze wyposażona, co umożliwia samorealizację, rozwój zainteresowań oraz udział w różnych imprezach kulturalnych i sportowych.

Dodatkowo, w gminie Miedziana Góra funkcjonują świetlice środowiskowe prowadzone przez organizacje pozarządowe. Oprócz organizacji czasu wolnego dla dzieci oraz pomocy w nauce, placówki te współpracują również z rodzicami.

Niezwykle istotną formą wsparcia jest praca asystenta rodziny, który prowadzi działania z rodziną w miejscu ich zamieszkania. Celem pracy asystenta jest przywrócenie rodzinie kontroli nad własnym życiem, umożliwiając im samodzielność oraz pełnienie roli, w której środowisko rodzinne sprzyja bezpieczeństwu i rozwojowi dzieci.

Asystent rodziny w 2025 r. pracował w sumie z 10 rodzinami z tego:

- powyżej 1 roku – **7 rodzin**

- powyżej 3 do 12 miesięcy – **1 rodzina.**
- do trzech miesięcy – **2 rodzin**
- zakończenie pracy, ze względu na zaprzestanie współpracy przez rodzinę –**1** – zakończenie pracy ze względu na osiągnięcie przez dziecko pełnoletniości – **0.**
- liczba dzieci w rodzinach – 14, w tym 5 z orzeczeniem o niepełnosprawności.

Wsparcie asystenta rodziny obejmowało szereg działań, w tym opracowywanie i realizację planu pracy z rodziną we współpracy z jej członkami oraz pracownikiem socjalnym. Dodatkowo, asystent udzielał pomocy rodzinom w poprawie ich sytuacji życiowej, w tym również w zdobywaniu umiejętności niezbędnych do właściwego prowadzenia gospodarstwa domowego. Ponadto, wsparcie obejmowało rozwiązywanie problemów socjalnych, psychologicznych oraz wychowawczych związanych z dziećmi.

Jedną z form wsparcia asystenta rodziny było motywowanie członków rodzin do poszukiwania zatrudnienia oraz podnoszenia kwalifikacji zawodowych. Asystent prowadził także indywidualne konsultacje wychowawcze dla rodziców i dzieci oraz współpracował ze służbami i instytucjami, takimi jak szkoła czy kurator sądowy.

W roku 2025 Gmina Miedziana Góra podjęła współpracę z Wojewodą Świętokrzyskim w ramach programu "Asystent rodziny w 2025 r.", zawierając odpowiednią umowę. Wsparcie to obejmowało dofinansowanie kosztów zatrudnienia asystenta rodziny w wysokości nieprzekraczającej 80% wynagrodzenia wraz z pochodnymi od wynagrodzeń za okres stycznia do grudnia 2025 roku.

Koszt zatrudnienia asystenta rodziny i pobyt dzieci w rodzinach zastępczych w 2025 r. wyniósł:

65.745,14 zł +150.394,33 zł, ponadto środki przekazane przez gminę (w ramach rozstrzygniętego konkursu ofert na realizację zadań publicznych – rozliczonych przez Gminę):

- placówka wsparcia dziennego – **54.000,00 zł** środki własne gminy (konkurs ofert na wsparcie zadań publicznych w 2025 r. ogłoszonych przez Wójta Gminy Miedziana Góra) • odpłatność za pobyt 10 dzieci w rodzinie zastępczej – 150.394,33 zł
- wynagrodzenie asystenta rodziny wraz z pochodnymi – **58.538 zł** w tym:
 - **19523,76 zł** dotacja
 - **39014,59 zł** środki własne gminy.

11. Sprawozdanie z realizacji Gminnego Programu Profilaktyki i Rozwiązywania Problemów Alkoholowych oraz Przeciwdziałania Narkomanii dla Gminy Miedziana Góra za rok 2025.

Gminna Komisja Rozwiązywania Problemów Alkoholowych w Gminie Miedziana Góra w roku 2024 kontynuowała pracę rozpoczętą od chwili jej powołania oraz realizowała założenia programowe opisane w Gminnym Programie Profilaktyki i Rozwiązywania Problemów Alkoholowych oraz Przeciwdziałania Narkomanii dla Gminy Miedziana Góra na lata 2023-2025 przyjętego do realizacji Uchwałą NR LVI/368/22 Rady Gminy Miedziana Góra z dnia 29 grudnia 2022 r.

Podstawa prawna:

- Zarządzenie Nr 94/2022 Wójta Gminy Miedziana Góra z dnia 22 września 2022 r. w sprawie powołania Gminnej Komisji Rozwiązywania Problemów Alkoholowych w Miedzianej Górze
- Ustawa z dnia 26 października 1982 r. o wychowaniu w trzeźwości i przeciwdziałaniu alkoholizmowi.
- Ustawa z dnia 29 lipca 2005 r. o przeciwdziałaniu narkomanii.
- Ustawa z dnia 29 lipca 2005r. o przeciwdziałaniu przemocy domowej.

Stan środków przeznaczonych na zadania w ramach Gminnego Programu Rozwiązywania Problemów Alkoholowych oraz Przeciwdziałania Narkomanii dla Gminy Miedziana Góra przyjmowanego, co roku w formie uchwał Rady Gminy Miedziana Góra jest rozstrzygający, we wszystkich kwestiach związanych z realizacją wytyczonych zadań.

Program w relacji do polityki społecznej gminy potencjalnie spełnia trzy funkcje:

- ujawnia istnienie kwestii społecznych w gminie i ich wagę,
- wskazuje kierunek, cele i podmioty w realizowanej polityce społecznej,
- ocenia skuteczność podejmowanych działań.

W realizacji Programu uczestniczą wszystkie służby społeczne gminy, we współpracy z placówkami leczenia odwykowego usytuowanymi poza gminą, organizacjami pozarządowymi, osobami fizycznymi. Ponadto gmina może dokonywać zakupu usług specjalistycznych dotyczących profilaktyki uzależnień, jakie były realizowane poprzez działalność Punktu Konsultacyjnego.

Wiodącym celem Programu – zgodnie z obowiązującymi trendami rekomendowanymi przez Krajowe Centrum Przeciwdziałania Uzależnieniom - jest zapobieganie powstawaniu nowych problemów

alkoholowych, narkotykowych, zapobieganie zjawiska przemocy domowej, poprzez szeroko pojętą profilaktykę, w tym profilaktykę szkolną oraz edukację społeczną. Zadanie to pochłania znaczną większość środków finansowych i obejmuje między innymi finansowanie bądź współfinansowanie specjalistycznych programów profilaktycznych dla dzieci i młodzieży, organizację wycieczek letniego dla dzieci i młodzieży z elementami profilaktyki, zakup literatury fachowej, ulotek, finansowanie szkolnych konkursów o tematyce uzależnień, udział w społecznych kampaniach, dofinansowanie zadań publicznych, które są prowadzone przez organizacje pozarządowe w gminnych świetlicach wiejskich, współfinansowanie działalności profilaktycznej, edukacyjnej, kulturalnej, rekreacyjnej i sportowej.

11.1 Punkt Informacyjno - Konsultacyjny ds. Uzależnień i Przemocy Domowej.

Jednym z działań jest finansowanie działalności Punktu Konsultacyjnego, którego działalność nakierowana jest w szczególności na zmniejszenie rozmiarów problemów alkoholowych i przemocy domowej. Główne działania obejmowały pracę w kontakcie z indywidualnymi osobami:

- uzależnionymi od alkoholu (próba określenia aktualnie trudnej sytuacji życiowej w wynikającej z picia alkoholu, motywowanie do leczenia odwykowego, pomoc w podjęciu decyzji dotyczącej leczenia, rozpoznawanie mechanizmów obronnych w uzależnieniu, wsparcie w utrzymaniu trzeźwości po terapii);
- sprawcami przemocy (głównie osoby uzależnione – motywowanie do zmiany życia i zatrzymania przemocy oraz inne działania. jw.)
- współuzależnieni (psychoedukacja dotycząca choroby alkoholowej, przebieg i analiza szkód będących wynikiem picia alkoholu przez partnera lub członka rodziny, rozpoznawanie u siebie objawów współuzależnienia oraz zaburzeń w zdrowiu psychicznym i somatycznym wynikających z trwania w traumatycznej sytuacji, szukanie możliwości pomocy sobie w trudnej sytuacji życiowej);
- współpraca z Gminną Komisją Rozwiązywania Problemów Alkoholowych

Przyjęcia w Punkcie Konsultacyjnym ds. uzależnień i przemocy w rodzinie odbywają się w każdą środę w godz. od 15.30 do 17.30. W 2025 roku odbyło się 46 dyżurów.

Każdy z potrzebujących mieszkańców ma możliwość korzystania z bezpłatnych usług Punktu Konsultacyjnego.

Tabela 10. Dane Punktu Konsultacyjnego ds. Uzależnień i Przemocy Domowej w latach 2023-2025.

	2023	2024	2025
Liczba udzielonych konsultacji	133	77	60
w tym osobom uzależnionym	120	69	51
osobom współuzależnionym	5	8	9
dotyczące problemu przemocy	24	61	52

Źródło: Opracowanie własne.

Środki finansowe na realizację zadań wynikających z ustawy o wychowaniu w trzeźwości oraz przeciwdziałaniu narkomani i przeciwdziałaniu przemocy w rodzinie pochodzą z opłat za korzystanie z zezwoleń na sprzedaż napojów alkoholowych.

Bezpłatne porady prawne

W siedzibie Gminnego Ośrodka Pomocy Społecznej w Miedzianej Górze odbywają się bezpłatne porady prawne świadczone przez dyżurującego radcę prawnego.

Z bezpłatnych porad prawnych mogą skorzystać osoby/rodziny których sytuacja materialna nie pozwala na skorzystanie z odpłatnych porad prawnych.

W 2025 roku z tej formy pomocy skorzystało 78 osób, udzielono 95 porad prawnych. Porady prawne dotyczyły w szczególności sporów sąsiedzkich głównie o charakterze majątkowym a także postępowań spadkowych, z zakresu prawa rodzinnego oraz prawa pracy i ubezpieczeń społecznych, a zatem spraw życiowych, których sposoby rozwiązania mogą w bardzo istotnym stopniu rzutować na sytuację prawną zaangażowanych w nie osób, istniała również możliwość korzystania również z teleporad.

Porady prawne odbywały się w każdy poniedziałek w godz.16:30-19:30. Koszt porad prawnych dla mieszkańców gminy Miedziana Góra w 2025 roku wyniósł **17603,17 zł.**

11.2 Dostępność alkoholu na terenie Gminy Miedziana Góra w 2025 roku według stanu na dzień 31.12.2025 r.

Ilość punktów sprzedaży napojów alkoholowych 34 (uwzględniając catering) w tym: do

spożycia poza miejscem sprzedaży (wg zawartości alkoholu):

- do 4,5 % - 2 - **19**
- od 4,5% do 18 % - **17**,
- powyżej 18% - **18**.

do spożycia w miejscu sprzedaży (wg zawartości alkoholu):

- do 4,5 % - **14** (w tym 1 catering),
- od 4,5 % do 18% - **6**,
- powyżej 18 % - **5**.

Ilość wydanych zezwoleń ze względu na zawartość alkoholu w 2025 r.:

do 4,5 % alkoholu oraz piwo:

- do spożycia poza miejscem sprzedaży (sklepy) – **6**,
- do spożycia w miejscu sprzedaży (lokale gastronomiczne) – **4**,
- Jednorazowe zezwolenia – **5**,
- na catering - **0**.

od 4,5 % do 18 % z wyjątkiem piwa:

- do spożycia poza miejscem sprzedaży (sklepy) – **6**,
- do spożycia w miejscu sprzedaży (lokale gastronomiczne) – **2**,
- Jednorazowe zezwolenia – **1**,
- na catering - **0**.

powyżej 18 % alkoholu:

- do spożycia poza miejscem – **6**,

- do spożycia w miejscu sprzedaży (bary) – **1**,
- Jednorazowe zezwolenia – **1**,
- na catering - **0**.

Aby skutecznie przeciwdziałać patologiom spowodowanym uzależnieniami i przemocą działania wymagały współpracy szeregu instytucji: oświaty, policji, pomocy społecznej, podmiotów leczniczych, wymiaru sprawiedliwości oraz administracji.

W Gminie Miedziana Góra w roku 2025 rozwiązywaniem tych problemów zajmowały się:

- Gminna Komisja Rozwiązywania Problemów Alkoholowych w Miedzianej Górze.
- Punkt Konsultacyjny ds. Uzależnień i Przemocy Domowej.
- Zespół Interdyscyplinarny.
- Podmioty lecznicze z terenu gminy Miedziana Góra.
- Placówki oświatowe.
- Gminny Ośrodek Pomocy Społecznej w Miedzianej Górze.
- Komisariat Policji w Strawczynie.
- Stowarzyszenia działające na terenie gminy Miedziana Góra.

Problem narkomanii w gminie Miedziana Góra.

W 2025 roku Gminna Komisja Problemów Alkoholowych w Miedzianej Górze nie prowadziła postępowanie gdzie występowało uzależnienie mieszane.

Kierunkami działania na płaszczyźnie profilaktyki alkoholowej i narkomanii było:

1. Udzielanie pomocy dzieciom i młodzieży, która miała problem z używaniem wszelkich substancji psychoaktywnych (alkohol, narkotyki, dopalacze).
2. Realizowanie profesjonalnych programów profilaktycznych wobec dzieci i młodzieży.
3. Zapewnienie możliwości korzystania z bezpłatnych usług Punktu Konsultacyjnego ds. uzależnień i przemocy domowej.
4. Przeciwdziałanie przemocy w rodzinie.
5. Tworzenie bazy materialnej, organizacyjnej i merytorycznej dla realizacji programów profilaktycznych.

Kierowanie osób uzależnionych na leczenie

W 2025 roku Gminna Komisja Rozwiązywania Problemów Alkoholowych rozpatrzyła 18 nowych wniosków dotyczących osób dotkniętych problemem uzależnienia od alkoholu. Osoby te zostały zgłoszone przez członków rodzin, policję, pracowników socjalnych oraz kuratorów sądowych.

Członkowie Komisji prowadzili rozmowy z osobami uzależnionymi, starając się motywować je do podjęcia leczenia odwykowego.

W przypadku osób, które nie odpowiedziały na wezwania ani nie wyraziły chęci podjęcia leczenia, Gminna Komisja Rozwiązywania Problemów Alkoholowych zdecydowała o skierowaniu sprawy do Sądu Rejonowego w Kielcach III Wydziału Rodzinnego i Nieletnich w celu wszczęcia postępowania w sprawie zastosowania obowiązku poddania się leczeniu odwykowemu.

Tabela 11. Dane dotyczące działań GKRPA w Miedzianej Górze w latach 2022-2025.

	2022	2023	2024	2025
Posiedzenia GKRPA	12	12	12	12
Przeprowadzone rozmowy	30	36	48	21
Liczba nowych wniosków zgłoszonych do GKRPA	33	29	36	18
Liczba zleceń przeprowadzenia badań przez biegłych sądowych	17	14	15	15

Źródło: Opracowanie własne.

Członkowie GKRPA aktywnie uczestniczyli w posiedzeniach grup roboczych Zespołu Interdyscyplinarnego. W roku 2025 do Przewodniczącego ZI wpłynęło 24 formularze Niebieskich Kart, reprezentujące 23 rodziny, z czego w 14 zgłoszeniach stosowanie przemocy było powiązane z nadużywaniem alkoholu przez osoby podejrzane o przemoc.

Członkowie GKRPA przeprowadzili rozmowy interwencyjne z osobami nadużywającymi alkoholu w kontekście przemocy, starając się motywować je do podjęcia leczenia uzależnienia. Dodatkowo, prowadzono również rozmowy z osobami doznającymi przemocy, kierując ich do specjalistycznych placówek pomocy.

GKRPA poniosła koszty związane ze skierowaniem wniosku do Sądu w celu zobowiązania do leczenia odwykowego. Koszty te obejmowały opłatę sądową w wysokości 400,00 zł oraz badania przeprowadzane przez biegłych sądowych, lekarzy psychiatrów i psychologów, każde w wysokości 400,00 – 500,00 zł. Całkowity koszt badań psychologicznych, psychiatrycznych, opłat sądowych oraz wniosków o leczenie odwykowe wyniósł 8 346,00 zł.

Inne działania podejmowane przez Komisję obejmują:

- Wdrażanie działań mających na celu zapobieganie przemocy w rodzinie.
- Kierowanie osób uzależnionych zaangażowanych w przemoc domową do specjalistów oraz instytucji oferujących usługi specjalistyczne.
- Organizowanie wsparcia dla dzieci z rodzin dotkniętych marginalizacją, ze szczególnym uwzględnieniem problemów związanych z nadużywaniem alkoholu.
- Wydawanie opinii na temat wniosków o zezwolenia na sprzedaż napojów alkoholowych.
- Udział w kontrolach punktów sprzedaży alkoholu.
- Opracowywanie projektu gminnego programu profilaktyki i rozwiązywania problemów związanych z alkoholem.
- Aktywne uczestniczenie w pracach zespołu interdyscyplinarnego oraz grupy diagnostyczno – pomocowej. .
- Wydawanie opinii na wnioski innych podmiotów i organizacji o przyznanie środków finansowych w ramach gminnego programu.
- Prowadzenie wywiadów środowiskowych w ramach procedury zobowiązania do leczenia odwykowego.

Komisja inicjuje i nadzoruje działania związane z edukacją oraz profilaktyką w obszarze rozwiązywania problemów związanych z alkoholem. Głównym celem tych działań jest ograniczenie dostępności alkoholu, zwiększenie dostępności terapii i rehabilitacji dla osób uzależnionych, reagowanie na podejrzenia przemocy w rodzinie oraz wzmacnianie zdolności jednostek do radzenia sobie z problemami alkoholowymi.

W roku 2025 Gminna Komisja Rozwiązywania Problemów Alkoholowych zorganizowała 12 posiedzeń. Członkom Komisji przysługiwało wynagrodzenie w wysokości 400,00 zł brutto za każde z posiedzeń. Wypłata tego wynagrodzenia była uzależniona od obecności na posiedzeniach w danym miesiącu, co potwierdzano poprzez listę obecności zatwierdzaną przez Przewodniczącego Komisji.

Łączny koszt diet Gminnej Komisji Rozwiązywania Problemów Alkoholowych wyniósł 33 278,20 zł. Na realizację Gminnego Programu Profilaktyki i Rozwiązywania Problemów Alkoholowych oraz Programu Przeciwdziałania Narkomanii wydatkowano ogółem 286 279,93 zł.

11.3 Realizacja działań profilaktycznych styczeń – grudzień 2025 r.

W roku 2025 na terenie gminy Miedziana Góra realizowane były działania o tematyce profilaktyki uzależnień. Programy profilaktyczne były realizowane w szkołach na terenie Gminy Miedziana Góra:

1. Warsztaty profilaktyczne z Akademii Anny Marii Wesołowskiej dla przedszkola i SP w Ćmińsku – 4665 zł.
2. Mocna Żabka SUE – autorski program profilaktyczny – 3985,20 zł.
3. Program profilaktyki uzależnień Balans – 10 realizacji – 6900 zł.
4. Bezpieczna Sieć – program profilaktyczny ZS Kostomłoty Drugie oraz ZS Ćmińsk – 5400 zł.
5. Scena ARS- program profilaktyczny dla uczniów ZS Kostomłoty Drugie oraz SP Ćmińsk – 4000 zł.
6. Dobra Droga – program artystyczny o tematyce przeciwdziałania uzależnieniom – 6600 zł.
7. Spektakl profilaktyczny w ZS Kostomłoty Drugie – 700 zł.
8. Teatr lalek Pinokio – spektakl profilaktyczny ZS Kostomłoty Drugie – 1100 zł.

Gminny Ośrodek Pomocy Społecznej dofinansował udział harcerzy ze SP w Ćmińsku na obozie szkoleniowym z elementami profilaktyki jak również na wyjeździe po Betlejemskie Światło Pokoju w kwocie **5 000 zł.**

Podczas obozu sportowego młodzieżowej drużyny GLKS WICHER Miedziana Góra, dofinansowano również wykłady psychologiczne o profilaktyce edukacyjnej dotyczącej uzależnień, radzenia sobie z emocjami i stresem dla na kwotę **4 000,00 zł.**

Sfinansowano obóz szkoleniowy dla młodzieży z OSP Ćmińsk i Bobrza, w ramach którego zostały przeprowadzone warsztaty profilaktyczne z zakresu przeciwdziałania uzależnieniom – **22.720,00 zł.**

11.4 Działania profilaktyczne realizowane przez organizacje pozarządowe na terenie gminy.

Na realizację zadań związanych z profilaktyką uzależnień przez organizacje pozarządowe, które przystąpiły do otwartego konkursu ofert na wsparcie realizacji zadań publicznych w 2024 roku ogłoszonego przez Wójta Gminy Miedziana Góra wydatkowanych zostało **165 000,00 zł**, z tego na:

Zadanie nr 1.

Prowadzenie zajęć w świetlicy środowiskowej oraz realizacja programów profilaktycznych z udziałem dzieci, młodzieży w miejscowości Tumlin, rozwijanie zainteresowań i uzdolnień, pobudzanie aktywności

poznawczej i emocjonalnej oraz tworzenie szansy na odnoszenie sukcesu poprzez szeroko rozumianą twórczość i aktywność.

- Stowarzyszenie Przeciwdziałające Patologiom Społecznym „Zdrowy Tumlin” – **18 000,00 zł**

Zadanie nr 2.

Wspieranie rodziny w procesie wychowania i opieki poprzez prowadzenie działań ograniczających występowanie zachowań problemowych u dzieci, młodzieży oraz seniorów przez placówkę wsparcia dziennego w Centrum Kulturalno- Sportowym w miejscowości Kostomłoty Pierwsze, rozwijanie zainteresowań i uzdolnień, pobudzanie aktywności poznawczej i emocjonalnej oraz tworzenie szansy na odnoszenie sukcesu poprzez szeroko rozumianą twórczość i aktywność oraz realizacja programów profilaktycznych:

- Stowarzyszenie „Nadzieja Rodzinie” – **54 000,00 zł**

Zadanie nr 3.

Prowadzenie zajęć w świetlicy środowiskowej oraz realizacja programów profilaktycznych z udziałem dzieci, młodzieży i seniorów w miejscowości Porzecze:

- Stowarzyszenie „Edukacja i Rozwój” – **7 000,00 zł.**

Zadanie nr 4.

Prowadzenie zajęć w świetlicy środowiskowej oraz realizacja programów profilaktycznych z udziałem dzieci, młodzieży w miejscowości Ćmińsk:

- Stowarzyszenie „Aktywny Ćmińsk” program „Aktywni Kreatywni” – **7 000,00 zł**

Zadanie nr 5.

Realizacja programów profilaktycznych poprzez działalność w zakresie upowszechniania bilarda, szachów, lekkiej atletyki i tenisa stołowego poprzez prowadzenie szkoleń i organizowanie turniejów oraz udział w rozgrywkach i turniejach:

- Oddział LUKKS Miedziana Góra – **6365,00 zł**
- Uczniowski Klub Sportowy przy ZS w Kostomłotach, zadanie pn. „Realizacja programów profilaktycznych poprzez działalność w zakresie upowszechniania bilardu poprzez prowadzenie szkoleń i organizowanie turniejów oraz udział w rozgrywkach i turniejach” - **7 200 zł**

Zadanie nr 6.

Organizacja wypoczynku i zajęć dla dzieci i młodzieży z Gminy Miedziana Góra związanych z profilaktyką uzależnień pod hasłem „Czynny czas wolny 2025” (półkolonie, wycieczki, rajdy, konkursy)- 35 000 zł:

- KGW „Aktywne Babeczki” z Ćmińska, zadanie pn. „Wakacje z Babeczkami- Ćmińsk 2025- cykl plenerowych zajęć dla dzieci i młodzieży”- 9 000 zł
- Stowarzyszenie Przyjaciół Dzieci i Przeciwdziałania Patologiom Społecznym PLUSIK, zadanie pn. „Półkolonie pn. Z Plusikiem zawsze na plusie 2025”- 8 500 zł
- Stowarzyszenie Przeciwdziałające Patologiom Społecznym „ZDROWY TUMLIN”, zadanie pn. „Półkolonie w Świetlicy w Tumlinie”- 7 500 zł
- Oddział LUKKS Miedziana Góra, zadanie pn. „Aktywne wakacje z szachami”- 3 000 zł
- Sportowa Akademia Rozwoju, zadanie pn. „Wakacyjna półkolonia z Akademią SAR”- 7 000 zł

Zadanie nr 7.

Organizacja i prowadzenie zajęć kulturalno- sportowo- rekreacyjno- edukacyjnych na terenie Gminy Miedziana Góra promujących zdrowy, trzeźwy i bezpieczny sposób spędzania wolnego czasu (zawody i turnieje sportowe, konkursy oraz imprezy plenerowe, kino letnie i rajdy oraz przedsięwzięcia promujące turystykę i ekologię oraz szeroko rozumianą aktywność)- 39 000 zł

- KGW Ciosowianki, zadanie pn. „Kolorowe kuchnie świata. Upowszechnianie świadomości kulinarnej w Gminie Miedziana Góra”- 6 200 zł
- Stowarzyszenie Klub Seniora „Złote Lata”, zadanie pn. „Aktywny Senior”- 4 430 zł
- Stowarzyszenie „Aktywny Ćmińsk”, zadanie pn. „Zarażamy Aktywnością- 2025- kontynuacja projektu aktywizującego mieszkańców Gminy Miedziana Góra” – 13 200 zł
- Stowarzyszenie Edukacja i Rozwój, zadanie pn. „VIII Gminna Olimpiada Przedszkolaka, VII Międzygminny Festiwal Tańca, Festyn Rodzinny z okazji Dnia Dziecka”- 7 000 zł
- Stowarzyszenie Wspólny Cel, zadanie pn. „Miedzianogórski Festiwal Filmów Plenerowych- 5 edycja”- 8 170 zł

12. Sprawozdanie z realizacji Gminnego Programu Przeciwdziałania Przemocy w Rodzinie oraz Ochrony Ofiar Przemocy w Rodzinie na lata 2021-2025.

Gminny Program Przeciwdziałania Przemocy w Rodzinie oraz Ochrony Ofiar Przemocy w Rodzinie na lata 2021-2025 został przyjęty Uchwałą XXVI/199 Rady Gminy Miedziana Góra z dnia 30 grudnia 2020r.

Monitorowaniem realizacji Gminnego Programu Przeciwdziałania Przemocy w Rodzinie oraz Ochrony Ofiar Przemocy w Rodzinie na lata 2021-2025 oraz czuwaniem nad prawidłowym wykonywaniem zadań zajmuje się Przewodniczący Zespołu Interdyscyplinarnego, kierownik Gminnego Ośrodka Pomocy Społecznej w Miedzianej Górze. Zgodnie z zapisami Gminnego Programu, przewodniczący ZI raz w roku składa Radzie Gminy sprawozdanie z realizacji Gminnego Programu i działań Zespołu Interdyscyplinarnego.

Opracowanie i realizacja Gminnego Programu ma na celu stworzenie wsparcia i profesjonalnej pomocy zmierzającej do zwiększenia dostępności i skuteczności zorganizowanych form pomocy dla osób uwikłanych w przemoc:

- zwiększenie dostępności i skuteczności programów profilaktycznych;
- profesjonalnej edukacji osób działających na rzecz rodziny dotkniętej przemocą;
- prowadzenie programów terapeutycznych dla osób doznających przemocy;
- dostarczenie wiedzy społeczeństwu o zjawisku przemocy i sposobach radzenia sobie z tym problemem;
- propagowanie pozytywnych rozwiązań merytorycznych, organizacyjnych i prawnych związanych z przeciwdziałaniem przemocy w rodzinie;
- motywowanie społeczności lokalnych, mass mediów, organizacji i instytucji do podejmowania działań na rzecz ofiar przemocy.

Adresatami Gminnego Programu są:

- Ofiary i sprawcy przemocy.
- Rodzice i opiekunowie krzywdzonych dzieci.
- Rodziny i osoby dotknięte zjawiskiem przemocy.
- Przedstawiciele instytucji i służb pracujących z osobami i rodzinami dotkniętymi przemocą (pedagodzy, psychologzy, nauczyciele, pracownicy socjalni, pracownicy sądu, policjanci, wychowawcy, kuratorzy, terapeuci, socjoterapeuci, pracownicy służby zdrowia, członkowie GKRPA).
- Przedstawiciele władz lokalnych (radni, sołtysi).
- Społeczeństwo.

Realizatorami Gminnego Programu są:

- Gminny Ośrodek Pomocy Społecznej w Miedzianej Górze.
- Podmioty działające na rzecz przeciwdziałania przemocy w rodzinie.
- Komisariat Policji w Strawczynie.

- Gminna Komisja Rozwiązywania Problemów Alkoholowych w Gminie Miedziana Góra.
- Placówki oświatowe.
- Służba zdrowia.
- Sąd Rejonowy w Kielcach.

Systematyczna ewaluacja Programu stanowi podstawę do jego doskonalenia, a co za tym idzie, wprowadzenia ewentualnych korekt, nowych rozwiązań wynikających z dynamiki zmieniających się uwarunkowań społecznych oraz doświadczeń podmiotów realizujących Program.

Działalność zespołu Interdyscyplinarnego.

Zespół Interdyscyplinarny w skład, którego wchodzi m.in. przedstawiciele pomocy społecznej, policji, sądu, służby zdrowia, oświaty, członków gminnej komisji rozwiązywania problemów alkoholowych oraz innych podmiotów i organizacji został powołany Zarządzeniem nr 74/2023 Wójta Gminy Miedziana Góra z dnia 13 września 2023 r. w sprawie powołania członków Zespołu Interdyscyplinarnego w Gminie Miedziana Góra. Zgodnie z Zarządzeniem Zespół Interdyscyplinarny składa się z 9 członków. Praca w zespole interdyscyplinarnym wykonywana jest w ramach obowiązków służbowych poszczególnych członków i jest bezpłatna. W 2025 r. odbyło się 6 posiedzeń stacjonarnych Zespołu Interdyscyplinarnego.

W 2025 r. Zespół pracował nad sprawami procedur Niebieskiej Karty 24 nowe i 6 procedur wszczętych w 2024 roku i kontynuowanych w 2025 r.), zajmowano się sprawami związanymi z przemocą domową – głównie psychiczną, fizyczną i ekonomiczną 16 procedury z 2025 r. zostało wszczętych przez funkcjonariuszy KP w Strawczyni, 7 przez pracowników socjalnych Gminnego Ośrodka Pomocy Społecznej w Miedzianej Górze i 1 przez pracowników placówki oświatowej.